



Alta kommune

Planprogram for kommuneplanens samfunnsdel 2024-2036

Fastsatt av kommunestyret 20. juni 2023

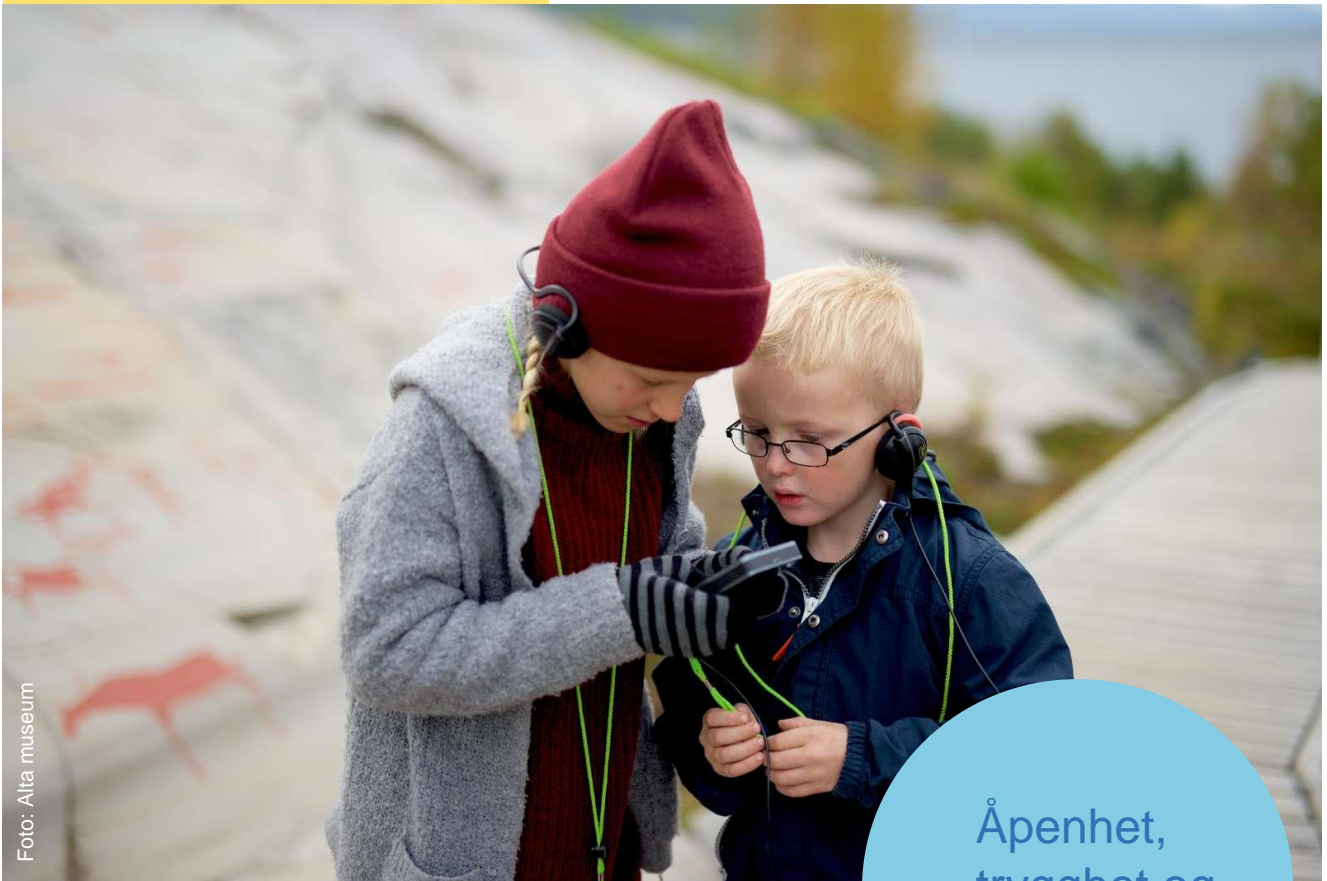
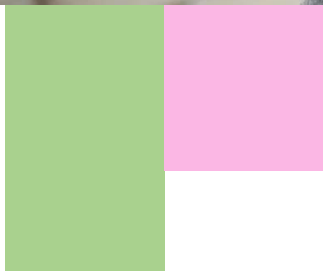


Foto: Alta museum

Åpenhet,
trygghet og
respekt



Innhold

1	En ny samfunnsdel i Alta	3
1.1	Formålet med samfunnsdelen	3
1.2	Gjeldende samfunnsdel.....	4
1.3	Kommunal planstrategi	5
2	Forutsetninger for planarbeidet.....	6
2.1	FNs 17 bærekraftsmål	6
2.2	Nasjonale føringer	7
2.3	Regionale føringer	8
2.4	Lokale føringer.....	9
2.5	Folkehelse – Helse i alt vi gjør	9
3	Utfordringer og utredningsbehov	11
3.1	Utfordringer i planstrategien	11
3.2	Fokusområder og temaer belyst i høringsuttalelser	16
3.3	Utredningsbehov	19
4	Overordnet arealstrategi.....	20
5	Planprosess og fremdrift	21
5.1	Organisering av arbeidet	21
6	Medvirkning og kommunikasjon	23
6.1	Medvirkning.....	23
6.2	Kommunikasjon.....	24

1 En ny samfunnsdel i Alta

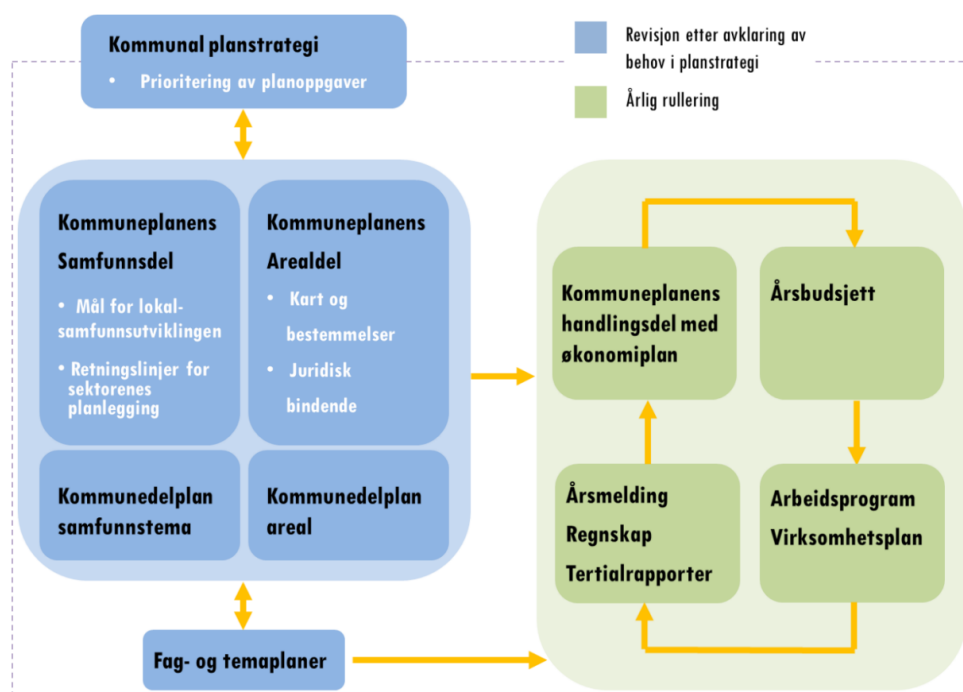
Kommunestyret i Alta har gjennom kommunal planstrategi for 2021-2023 vedtatt at kommuneplanens samfunnsdel skal revideres. Arbeidet settes nå i gang ved at planprogram for prosessen utarbeides og vedtas. Dette dokumentet utgjør planprogram for samfunnsdelen etter §§ 11-13 og 4-1 i plan- og bygningsloven.

Planprogrammet skal gjøre rede for formålet med planarbeidet, planprosessen med frister og deltakere, opplegget for medvirkning (spesielt i forhold til grupper som antas å bli særlig berørt), hvilke alternativer som vil bli vurdert og behovet for utredninger. Forslag til planprogram sendes på høring og legges ut til offentlig ettersyn normalt samtidig med varsling av planoppstart.

Planprogrammet fastsettes ordinært av planmyndigheten. Etter at planprogrammet er vedtatt fortsetter arbeidet med samfunnsdelen. Planprogrammet gir retning for det kommende planarbeidet.

1.1 Formålet med samfunnsdelen

Hovedformålet med dette planarbeidet er å utarbeide en ny kommuneplanens samfunnsdel for perioden 2024-2036. Kommuneplanen er kommunens viktigste overordnede plan. Den skal omfatte både kommunale, regionale og nasjonale mål, interesser og oppgaver. Kommuneplanen styrer all planlegging i kommunen og setter mål for lokalsamfunnets utvikling. Mål og strategier i kommuneplanen skal være styrende når kommunen utarbeider og gjennomfører nye planer, prosjekter og tiltak. Kommuneplanen består av en samfunnsdel og en arealdel med kart og bestemmelser. Samfunnsdelen peker ut langsiktige mål med strategier for den ønskede utviklingen i kommunen. Arealdelen skal bygge på føringer i samfunnsdelen.



Figur 1: Det kommunale plansystemet.

I henhold til nasjonale forventninger skal samfunnsdelen inneholde en arealstrategi. Samfunnsdelen med arealstrategi skal være et overordnet og strategisk styringsdokument for utviklingen av kommunen i et 12-årsperspektiv.

Planarbeidet skal ta sikte på at samfunnsdelen og økonomiplanen kobles sterkere sammen. Kommunen bruker samfunnsdelen aktivt i økonomiplan- og budsjettarbeidet. Hvert år velges det fokusområder fra mål og strategier i samfunnsdelen for å hjelpe med prioriteringer i budsjettet. For å få en bedre kobling mellom samfunnsdelen og økonomiplanen legges det nå opp til at samfunnsdelen vedtas første året av valgperioden. De prioriterte satsningsområdene i samfunnsdelen vil bli fulgt opp i det årlige arbeidet med økonomiplanen. Økonomiplanen for Alta kommune utgjør også kommuneplanens handlingsdel etter § 11-1 i plan- og bygningsloven.

1.2 Gjeldende samfunnsdel

Kommuneplanens samfunnsdel 2015-2027 er andre generasjon med «Alta vil» som tittel og visjon. Planen ble vedtatt av kommunestyret juni 2015. Den har fungert som kommunepolitikernes hovedverktøy for å gi en samlet og synlig retning på kommunens utvikling i et 12-årsperspektiv.

Samfunnsdelen har fire hovedsatsningsområder med tilhørende mål og strategier:



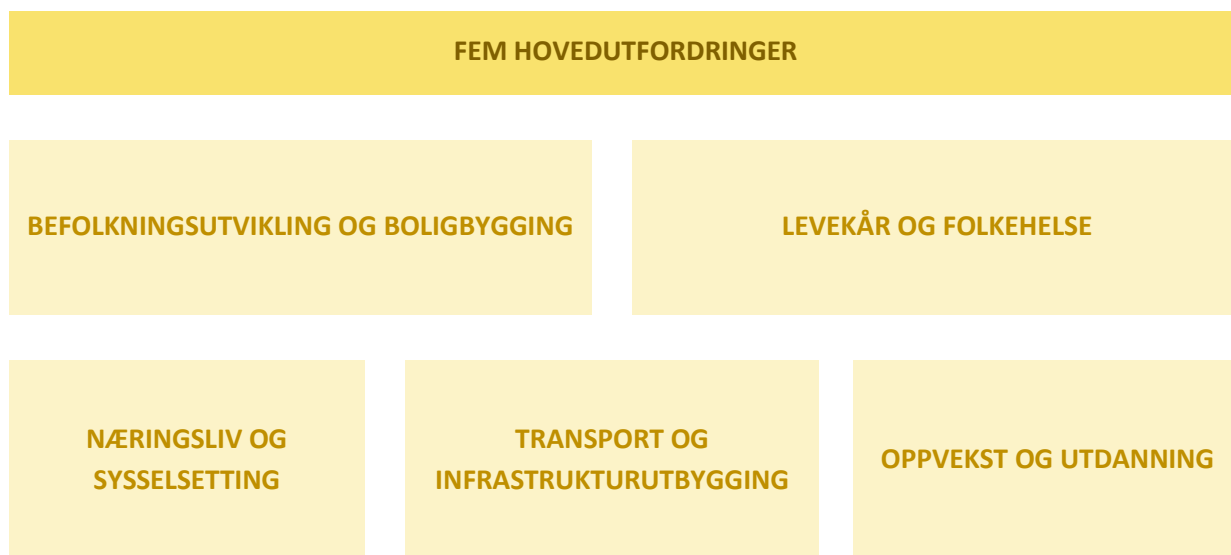
Samfunnsdelen har 21 mål og 75 strategier. Alta kommune har erfart at med så mange mål og strategier er det utfordrende å sikre koblingen mellom overordnede strategiske planer og de konkrete handlingsplaner for gjennomføring. Erfaringen viser også at målene og strategiene er for generelle, noe som fører til at det er vanskelig å vise til resultater.

Ubalanse mellom vedtatte mål/strategier/tiltak og økonomisk handlingsrom kan føre til at planene mister legitimitet. Det er derfor viktig at den nye samfunnsdelen har færre mål og strategier, som sikrer en kobling mellom de kommunale planene og økonomiplanen. På denne måten blir det en mer spesifikk og målrettet plan med tydelige satsningsområder som skal gi retning for videre utvikling av samfunnet.

1.3 Kommunal planstrategi

Kommunal planstrategi for 2021-2023 ble vedtatt oktober 2021. I henhold til plan- og bygningsloven § 10-1 skal kommunestyret minst én gang i hver valgperiode og senest innen ett år etter konstituering, utarbeide og vedta en kommunal planstrategi. Planstrategien klargjør hvilke planoppgaver kommunen bør starte opp eller videreføre for en ønsket utvikling i kommunen.

Kommunal planstrategi for 2021-2023 peker ut fem hovedutfordringer for Alta kommune, basert på utvikling i kommunen og landet for øvrig:



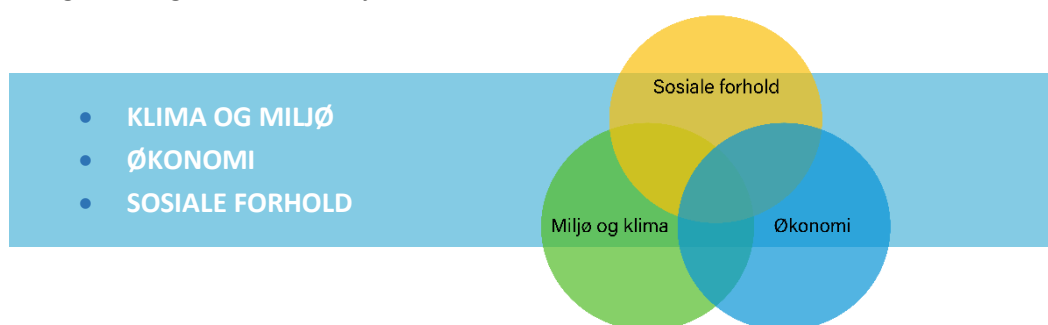
Ved rulling av kommuneplanens samfunnsdel tas det utgangspunkt i de fem hovedutfordringene som redegjøres for i den kommunale planstrategien. I arbeidet med samfunnsdelen vil eksisterende kunnskap (planstrategiens utfordringer, bærekraftsmålene, forutsetninger for planarbeidet) og ny kunnskap (innspill, analyser, utredninger og medvirkningsaktiviteter) være med på å avgjøre hvilke satsningsområder som blir med i sluttproduktet.

2 Forutsetninger for planarbeidet

FNs bærekraftsmål, nasjonale føringer, regionale føringer, lokale føringer og folkehelse er forutsetninger som skal ligge til grunn for det videre arbeidet. Disse er redegjort for videre i dette kapittelet.

2.1 FNs 17 bærekraftsmål

I 2015 vedtok medlemslandene i FN, 17 bærekraftsmål og 169 delmål for en bærekraftig utvikling. FNs bærekraftsmål er en felles plan for hvordan vi kan utrydde fattigdom, bekjempe ulikhet og stoppe klimaendringene innen 2030. Regjeringen la fram en nasjonal handlingsplan for bærekraftsmålene i juni 2021, Mål med mening – Norges handlingsplan for å nå bærekraftsmålene innen 2030 (Meld. St. 40 2020/2021. Bærekraftsmålene gjelder for alle land i verden og regjeringen har forpliktet Norge til å arbeide mot disse målene). FNs bærekraftsmål tar utgangspunkt i at bærekraftig utvikling har tre dimensjoner:



Det er sammenhengen mellom disse tre dimensjonene som har en betydning om noe er bærekraftig. Inndelt innenfor disse tre dimensjonene kommer de konkrete 17 bærekraftsmålene, som hver og en hører innenfor sin dimensjon. Bærekraftsmålene medfører at vi må tenke helhetlig for å løse framtidens utfordringer. Regjeringen har bestemt at FNs 17 bærekraftsmål skal være det politiske hovedsporet for å ta tak i de største utfordringene i vår tid, også i Norge. Det er derfor viktig at bærekraftsmålene blir en integrert del av grunnlaget for areal- og samfunnsplanleggingen.



Figur 2: FNs bærekraftsmål

Bærekraftsmålene i samfunnsdelen

Alta kommune har som ansvar å legge til rette for en bærekraftig utvikling i kommunen. For Alta kommune er det viktig at bærekraftsmålene ikke kun er ideelle visjoner, men at de brukes aktivt i prosessen og følges opp. Bærekraftsmålene vil derfor være grunnlaget i samfunnsdelen, både i prosessen og i sluttproduktet. Intensjonen er å implementere bærekraftsmålene inn i selve arbeidet, slik at vi på den måten får ivaretatt bærekraftsmålene og lagt til rette for en bærekraftig utvikling i vår kommune.

Som en del av prosessen vil Alta kommune kartlegge hvilke av målene som er mest aktuelle for samfunnsdelen og kommunen. Arbeidet vil ta utgangspunkt i de tre dimensjonene for bærekraftig utvikling, og de konkrete bærekraftsmålene vil bli implementert i sluttproduktet. Målet er at bærekraftsmålene og visjonen bak den, skal være grunnmuren for Alta kommunes visjon, hovedmål og satsingsområder i den nye samfunnsdelen.

I kapittel 3 «Utfordringer og utredningsbehov» er det gjort en forenklet vurdering av hvordan de ulike bærekraftsmålene er relevante for fokusområdene og kan omsettes i det videre arbeidet.

2.2 Nasjonale føringer

Nasjonale forventninger til regional og kommunal planlegging

I forbindelse med plan- og bygningslovens § 6-1 skal regjeringen hvert fjerde år utarbeide nasjonale forventninger til regional og kommunal planlegging, for å fremme en bærekraftig utvikling i hele landet. De nasjonale forventningene skal legges til grunn for og følges opp i arbeidet med regionale og kommunale planstrategier og planer, og bidra til at planleggingen i fylker og kommuner tar opp viktige utfordringer i samfunnsutviklingen.

Nasjonale forventninger til regional og kommunal planlegging (2019-2023) ble vedtatt mai 2019. Gjennom de nasjonale forventningene formidler regjeringen den nasjonale politikken på en tydelig måte, slik at planleggingen i kommunene og fylkeskommunene kan skje effektivt og til det beste for innbyggerne i hele landet. I de nasjonale forventningene styrker regjeringen det lokale selvstyret, hvilket betyr at kommunene og fylkeskommunene får et økt ansvar for å sikre nasjonale og viktige regionale interesser i samfunns- og arealplanleggingen. Fram mot 2023 peker de nasjonale forventningene på fire store utfordringer.



Det kommer nye nasjonale forventninger til regional og kommunal planlegging våren 2023 som vil få betydning for det videre planarbeidet.

Statlige planretningslinjer for samordnet bolig-, areal- og transportplanlegging (SBAT)

Samordnet bolig-, areal- og transportplanlegging bidrar til effektive og sikre transportløsninger, at det blir bygget tilstrekkelig boliger og at arealer blir forvaltet bærekraftig. God planlegging av kompakte byer og tettsteder reduserer transportbehov og gjør at innbyggerne kan gå, sykle og bruke kollektivtransport på de fleste av sine reiser.

Statlige planretningslinjer for samordnet bolig-, areal- og transportplanlegging skal legges til grunn for i arbeidet, spesielt i forbindelse med utarbeidelsen av arealstrategien.

Lov om kommunenes ansvar på det boligsosiale feltet

Den 1. juli 2023 trer lov om kommunens ansvar på det boligsosiale feltet i kraft. Formålet med loven er å forebygge boligsosiale utfordringer og å bidra til at vanskeligstilte på boligmarkedet skal få bistand til å skaffe seg og beholde en egnet bolig. Loven inneholder blant annet krav til om kommunen skal ha oversikt over boligbehovet for vanskeligstilte på boligmarkedet, og at oversikten skal inngå i kommunens planstrategi etter plan- og bygningsloven § 10-1. Videre skal kommunen i sitt arbeid med kommuneplanen etter plan- og bygningsloven fastsette overordnede mål og strategier for det boligsosiale arbeidet.

2.3 Regionale føringer

Regional planstrategi for Troms og Finnmark 2020-2023

Regional planstrategi er på samme måte som kommunal planstrategi et nytt verktøy innført med plan- og bygningsloven av 2008. Fylkeskommunen er regional planmyndighet. Planstrategien er det eneste lovpålagte elementet i plansystemet på regionalt nivå. Den regionale planstrategien er et verktøy for å ta stilling til hvilke regionale spørsmål som fylkestinget skal fokusere på i valgperioden. Den regionale planstrategien skal angi langsiktige mål for regionen.

Regional planstrategi for Troms og Finnmark 2020-23 ble vedtatt i fylkestinget juni 2021.

Planstrategien er den første for det nye storfylket, men er samtidig utarbeidet slik at de langsiktige målene og satsningsområdene vil være like aktuelle ved en reversering av sammenslåingen fra 2024. Den regionale planstrategien har definert tre langsiktige mål for Troms og Finnmark fram mot 2032.

Tre langsiktige mål for Troms og Finnmark fram mot 2032:

1. Vår regions muligheter skal ses og utvikles fra nord, med basis i regionens fortrinn, mangfold, vårt nærings- og arbeidsliv, innovasjon, infrastruktur og bærekraft.
2. Troms og Finnmark skal være regionen for samarbeid, kunnskap og kompetanse. Dette skal gi grunnlag for utvikling og vekst
3. Troms og Finnmark skal være sentrum for nordområdeutviklinga og i forholdet til Russland. Herunder fokus på utvikling av samisk og kvensk språk, kultur og samfunnsliv.

De definerte satsningsområdene for valgperioden er:

- Klimaomstilling
- Utjevning av sosiale ulikheter og utenforskap
- Mobilitet
- Stedsutvikling
- En vekstkraftig region

2.4 Lokale føringer

Alta kommune har i løpet av de siste årene vedtatt flere overordnede planer, avtaler og strategier som har betydning for samfunnsutviklingen. Føringer fra disse må ivaretas i arbeidet med samfunnsdelen. Under er en oversikt over kommunale planer i Alta kommune.

- **Kommuneplanens arealdel (2021-2040)**
- **Kommunedelplaner:**
 - Kommunedelplan for energi, miljø og klima (2018-2022) / Ny plan igangsatt
 - Kommunedelplan for Kultur (2016-2018, revisjon igangsatt vår 2021)
 - Kommunedelplan for oppvekst (2018-2030)
 - Kommunedelplan for Boligpolitikk (2019-2031)
 - Kommunedelplan for Idrett, fysisk aktivitet og friluftsliv (2021-2034)
 - Kommunedelplan for Næringsutvikling (2016-2018) / Ny plan kommer
 - Kommunedelplan for Helse- og omsorgstjenester (Igangsatt)
- **Kommunikasjonsstrategi (2022/2023)**
- **Anskaffelsesstrategi (2022-2026)**
- **Folkehelse i Alta (2019-2023)**
- **Smartby Alta**
- **Masterplan for utvikling av reiselivet i Alta – 2023**
- **Risiko- og sårbarhetsanalyse**
- **Temaplaner:**
 - Landbruksplan (2012-2016) / Ny plan igangsatt
 - Byggeskikksveileder (2004)
 - Leve hele livet (2022)
 - Plan for psykiatri- og rustjenestene (2014-2020)
 - Kulturminneplan (Igangsatt)
 - Veteranplan (Igangsatt)

2.5 Folkehelse – Helse i alt vi gjør

Folkehelseperspektivet er viktig og skal inngå i all planlegging og lokal samfunnsutvikling. Folkehelseloven bygger opp under viktigheten av tverrsektoriell innsats og påpeker at ansvaret for å ivareta helse og forebygge helsearbeid ikke utelukkende angår helsesektoren, men alle kommunens sektorer - "Helse i alt vi gjør".

I Alta kommune utarbeides det hvert fjerde år et samlet oversiktsdokument som legges til grunn for det langsiktige folkehelsearbeidet i kommunen. Dette er sammenfattet i fire dokumenter:

FOLKEHELSE
|
ALTA

- Del 1: Grunnlagsdokument Alta 2019
- Del 2: Utfordringsdokumentet Alta 2019
- Del 3: Målsetting og strategier for folkehelse i Alta 2019-2023
- Del 4: Evaluering

Med folkehelseperspektivet som grunnlag for videre utvikling, ivaretar vi fokuset på mennesket i planleggingen. Dette gjøres ved at det tas utgangspunkt i det kunnskapsgrunnlaget som er utarbeidet gjennom eksisterende folkehelsearbeid i Alta kommune. Befolkningens helse er blant samfunnets viktigste ressurser. Det er et samfunnsansvar å bidra til god helse for alle innbyggere.

En allerede kjent utfordring i samfunnet er at vi blir stadig flere eldre, derfor har Alta kommune utarbeidet en handlingsplanen «Leve hele livet» som setter fokus på å skape et aldersvennlig samfunn. Alta kommune skal tilrettelegge for at eldre innbyggere kan holde seg friske, aktive og selvhjulpne lengst mulig. Intensjonen er at alle som bor i Alta kommune skal ha et godt hverdagsliv.

3 utfordringer og utredningsbehov

I kommuneplanens samfunnsdel skal det nye kommunestyret ta stilling til hvordan Alta-samfunnet skal utvikles videre, og hvilke satsingsområder kommunen skal ha i valgperioden fram mot 2036. Med bakgrunn i overordnede føringer og bærekraftig utvikling, har planstrategien kommet frem til fem utfordringer i Alta kommune. Det er disse fem utfordringene som det videre arbeidet med samfunnsdelen tar utgangspunkt i.

I samfunnsdelen kan det være at enkelte perspektiver vil gå igjen i flere av satsningsområdene. For eksempel vil bærekraft være et perspektiv som er viktig å se på i sammenheng med alle satsningsområdene. Alta kommune har et variert samfunn med flere nasjonaliteter, og en stor andel av samisk og kvensk/norskfinsk befolkning. Dette perspektivet vil også være viktig å se på i sammenheng med alle satsningsområdene, da det vil være relevant i flere av de.

Alta kommune er et viktig knutepunkt i Finnmark, og kommunen opplever befolkningsvekst. Utviklingstendensene viser at det i dagens samfunn er flere fra distriktene som flytter inn til byene i Norge. I Alta kommune har dette hatt betydning ved at det er flere som flytter fra distriktene inn til Alta by. I den fremtidige utvikling av Alta kommune er det viktig at det gjøres rede for hvilken rolle Alta skal ha i Finnmark.

I arbeidet med kommuneplanens samfunnsdel er det derfor en ambisjon om at også dette perspektivet må være overordnet i alt vi gjør. Alta kommune skal fremdeles ha ambisjoner om å være et attraktivt knutepunkt i Finnmark, men det er også viktig at vi har som ønske om å løfte frem nabokommunene. Finnmark er et rikt fylke som er unikt i Norge, derfor er det viktig at kommunene jobber sammen med å løfte hverandre frem og bane vei for fremtidens løsninger.

3.1 utfordringer i planstrategien

BEFOLKNINGSUTVIKLING OG BOLIGBYGGING

Alta omtales ofte som en god kommune å bo og vokse opp i. Dette er en svært viktig verdi som bør tas vare på og dyrkes videre. Alta kommune passerte 20 000 innbyggere i 2015 og over 25 % av befolkningen i Finnmark bor i Alta kommune. Nesten alle alternative befolkningsframskrivninger fra SSB regner med fortsatt vekst i Alta. Basert på erfaringer fra forrige periode vil 1 % årlig vekst være et rimelig anslag å planlegge for de kommende årene.

I 2022 ble det bosatt 200 flyktninger i Alta kommune, og i 2023 skal det bosettes 150 flyktninger. Dette er også med på å påvirke boligmarkedet og det endrer behovet i kommunen.

Stor befolkningsvekst er krevende for en kommune å håndtere. Det kan medføre press på både utbygginger, sosial og teknisk infrastruktur. Dette merkes også gjennom et høyt prispress i boligmarkedet.



En jevn tilgang på boligtomter og regulerte leilighetsprosjekter vil kombinert med kommunens boligsosiale politikk, være viktige oppgaver for Alta kommune i kommunestyreperioden. En aktiv boligpolitikk fra det offentlige forebygger sosiale forskjeller i samfunnet.

Alta kan over mange år vise til høyt fødselsoverskudd, men i løpet av de siste tiår har denne tendensen snudd. De senere års utvikling viser at andelen mellom 0-9 år har vært svakt fallende og at det derimot har vært en økende vekst i antall eldre over 60. Gruppen med eldre over 60 år vil trolig oppta større og større andel av befolkningen framover, noe som igjen vil øke press på helse- og omsorgstjenesten og velferdstjenester.

Etter en nedgang i nettoinnflyttingen er den i ferd med å snu, men det er uklart om denne vil stabiliserer seg på noen av sidene. Samtidig er mulighetene i næringslivet og arbeidsmarkedet i regionen er gode og dette kan bidra til at folk i større grad velger å bli boende i kommunen.

BEFOLKNINGSUTVIKLING OG BOLIGUTBYGGING	UTFORDRINGER	VIDERE UTVIKLING
	<ul style="list-style-type: none"> • Flere eldre over 60 år (60+ som vil oppta en større andel av befolkningen i årene fremover) • Fraflytting • Stor befolkningsvekst skaper høyt prispress i boligmarkedet 	<ul style="list-style-type: none"> • Høyere fødselsoverskudd • Tilflytting • Ha en jevn tilgang til boligtomter og regulerte leilighetsprosjekter • Ha en aktiv boligpolitikk

LEVEKÅR OG FOLKEHELSE

Hvordan vi utvikler samfunnet har en stor betydning for den psykiske og fysiske helsen til hver og en av samfunnets befolkning. Folkehelseperspektivet skal inngå i all planlegging og lokal samfunnsutvikling i Alta kommune. Befolkningens helse er blant samfunnets viktigste ressurser. I den tidligere kommuneplanens samfunnsdel «Alta vil», var folkehelse ett av fire hovedområder. Det er derfor viktig at dette er noe som videreføres i ny samfunnsdel.

En av de utfordringene som er kommet frem i folkehelsearbeidet i utfordringsdokumentet Alta 2019, og som folkehelsegruppa mener må følges ekstra på, er delt inn i fem fokusområder:

- Psykisk helse
- Oppvekst og læringsmiljø
- Fysisk aktivitet
- Barnefattigdom
- Vold og overgrep



LEVEKÅR OG FOLKEHELSE	PSYKISK HELSE
	<ul style="list-style-type: none"> • Psykiske symptomer og lidelser • Selvmord • Ensomhet • Mobbing
	OPVEKST OG LÆRINGSMILJØ
	<ul style="list-style-type: none"> • Lav score lese- og regneferdigheter • Frafall i videregående skole • Lav trivsel
	FYSISK AKTIVITET
	<ul style="list-style-type: none"> • Lite fysisk aktivitet • Overvekt og fedme • Fysisk aktivitet i skole og barnehage
BARNEFATTIGDOM	
<ul style="list-style-type: none"> • Barn i husholdninger med vedvarende lavinntekt • Barn i husholdninger med lavinntekt som bor trang (rom og kvm) • Barn i husholdninger som mottar utbetalinger til sosialhjelp har økt årlig • Økonomi som begrensning for deltagelse blant barn 	
VOLD OG OVERGREP	
<ul style="list-style-type: none"> • De med samisk tilhørighet opplever oftere å bli diskriminert, som kan påvirke den psykiske og somatiske helsen • Det rapporteres oftere om vold og overgrep hos dem med samisk tilhørighet • Innenfor samme gruppe er det en sannsynlighet for at det utvikles kroniske smerter som følge av vold og overgrep i barndommen 	

I dokumentet målsetting og strategier – Folkehelse i Alta 2019-2023 er det definert strategier og målsettinger for hvordan Altasamfunnet kan jobbe med å forbedre de utvalgte fokusområdene. Det legges opp til at konkrete tiltak skal komme fra de ulike kommunale virksomhetene, det private næringslivet, frivillige lag og foreninger og samfunnet generelt.

Det er videre lagt opp til en strategi for å realisere folkehelsearbeidet gjennom at alle virksomhetene har med seg folkehelseperspektivet inn i sitt daglige arbeid, og folkehelse skal være et tema i alle kommunale planer som berører området.

NÆRINGS LIV OG SYSSELSETTING

Alta kommune er kjent for en stor bredde i næringslivet med mange små og mellomstore bedrifter. Arbeidsledigheten i Alta er lav og har holdt seg slik over lang tid. En av utfordringene innenfor arbeidslivet i Alta er mangelen på faglært arbeidskraft, noe som på mange samfunnsområder utgjør utfordringen i dag. En annen utfordring er at enkelte grupper av befolkningen er utenfor arbeidsmarkedet og har behov for innsats for å komme seg inn. Dette dreier seg i første rekke om unge uføre, innvandrere og flyktninger.

Samtidig har Alta kommune en ung befolkning som utgjør en god mulighet for å kunne være et knutepunkt for industri og kunnskapsbasert næringsvirksomhet i Finnmark.



At kompetanse i vid forstand er nøkkelen til videre vekst i Alta, gjenspeiles i kommunens næringspolitiske tema- og handlingsplaner og nordområdestrategi. Kompetanse vil også stå høyt på agendaen i rulling og oppstart av kommunale planer i denne planstrategiperioden.

	UTFORDRINGER	VIDERE UTVIKLING
NÆRINGS LIV OG SYSSELSETTING	<ul style="list-style-type: none"> Manglende faglært arbeidskraft Vanskelig for den enkelte å komme inn på arbeidsmarkedet 	<ul style="list-style-type: none"> Fortsette å ha lav arbeidsledighet Tiltrekke arbeidskraft Alta som knutepunkt for industri og kunnskapsbasert næringsvirksomhet i Finnmark

TRANSPORT OG INFRASTRUKTURUTBYGGING

På trafikk- og transportområdet har Alta by utfordringer med en høy andel daglige reiser med bil. Samtidig øker befolkningstallet, noe som igjen øker bilbruken.

En av utfordringene er å tilrettelegge for andre alternativer enn tradisjonell bilbruk og istedenfor videreutvikle kollektivtransporten og fokusere på gående og syklende.

Et fokus på myke trafikanter og kollektivtransport kan skape bolyst og forbedre folkehelse og miljø.



TRANSPORT OG INFRASTRUKTUR-UTBYGGING	UTFORDRINGER	VIDERE UTVIKLING
	<ul style="list-style-type: none"> Høy andel daglige som reiser med bil Det er for lite fokus på de myke trafikantene 	<ul style="list-style-type: none"> Tilrettelegge bedre for kollektivtransport Fokusere på myke trafikanter Realisere veitraseer for intertrafikk mellom bydeler

OPPVEKST OG UTDANNING

Alta kommune må fortsette å ha fokus på tiltak som bidrar til positiv utvikling for elever og skoler i Alta. For å sikre utvikling må hele utdanningsløpet ses i en sammenheng. Det må gå en rød tråd fra barnehagen, gjennom grunnskole og videregående skole og helt opp til høyere utdanning. Kommunal planlegging vil ha en viktig rolle her, blant annet gjennom oppfølging av kommunedelplan for oppvekst.

Det er strategisk viktig å øke andelen av innbyggere med høyere utdanning. En av utfordringene i Alta er evnen til å rekruttere folk med høyere utdanning og utvikle arbeidsplasser med krav om høyere utvikling. Det er viktig å bygge videre på samarbeidet med UiT Norges arktiske universitet, slik at universitetsmiljøet kan styre sin tilstedeværelse i Alta og slik at Alta kan kjennetegnes som en attraktiv universitetsby både som studiested og arbeidssted. En annen utfordring er å redusere frafall og bortfall i videregående skole, noe som vil kreve en målrettet innsats fra alle involverte aktører.



OPPVEKST OG UTDANNING	UTFORDRINGER	VIDERE UTVIKLING
	<ul style="list-style-type: none"> For å sikre utvikling er vi nødt til å skape en «kultur for læring» Øke adelen av innbyggere med høyere utdanning Frafall og bortfall i VGS 	<ul style="list-style-type: none"> Se utdanningsløp i en sammenheng Rekruttere folk med høyere utdanning og utvikle arbeidsplasser med krav om høyere utdanning Bygge videre på samarbeidet med UiT Norges arktiske universitet

3.2 Fokusområder og temaer belyst i høringsuttalelser

Forslag til planprogram var ute på høring og offentlig ettersyn fra 20. desember 2022 til 19. februar 2023. Det kom inn 26 innspill/uttalelser i løpet av høringsperioden. Disse er viktig å ta hensyn til i den videre prosessen med samfunnsdelen. Noen av innspillene er allerede innarbeidet i planprogrammet. Andre innspill blir med videre i prosessen som potensielle temaer som må ses nærmere på eller tematikker som kan passe inn under andre temaer.

Bolyst, trivsel og livskvalitet

Innspill fra Alta idrettsråd, Alta kommune v/Miljø, park og idrett, Alta normisjon, Barn og unges representant, Lena Ernstsén, Lindis Ringen Østlyngen, Morten Hammari, og Nasjonalforeningen for folkehelse/Alta demensforening.

Bolyst er et tema som er nevnt i flere av høringsuttalelsene, både direkte og indirekte. Noen eksempler: Et levende sentrum og aktiviteter hele dagen, sosiale møteplasser, god kvalitet på barnehager- og skoler, tilbud til ungdom, frivillighet, frivillige organisasjoner og betydningen av frivillige organisasjoners plass i Altasamfunnet.

For å sikre vekst og utvikling i Alta kommune er det viktig å skape bolyst for eksisterende og fremtidige innbyggere. Bolyst er viktig for trivsel, livskvalitet og samholdet mellom innbyggerne i kommunen. Vi ønsker at Alta kommune skal være en attraktiv kommune, hvor innbyggere, næringsliv og besøkende ønsker å være.

Friluftsliv og grøntområder

Innspill fra Alta idrettsråd, Barn og unges representant, Tor Helge Reinsnes Moen, og Troms og Finnmark fylkeskommune.

Friluftsliv og grøntområder er viktig for helsen og trivsel. I Alta kommune er det muligheter for et aktivt, nært og innholdsrikt friluftsliv hele året. Toppturer og friluftsliv er et ledd i kommunens satsing på bedre folkehelse, med tilrettelegging for fysisk aktivitet og friluftsliv. Alta har flere godt tilrettelagte friluftslivsområder, hvor flere av dem ligger bynært og kan nås enkelt til fots eller med kollektivtransport. Det er også flere godt tilrettelagte badeplasser, og mange turløyper å velge i.

Innbyggerne i Alta har også god tilgang til fiske- og jaktområder, skiløyper i byen og i fjellet, løyper for sykling, skileikanlegg, alpínsenter, skøytebaner, scooterløyper etc. Alta kommune skal fortsette med å ivareta og tilrettelegge for gode friluftslivsområder i og utenfor Alta by, og friluftslivsaktiviteter for alle årstider.

Grøntområder bidrar til livskvalitet. Det gjør at vi kan leve med nærhet til natur i byer og tettsteder. Alle har glede av innslag av grønne områder og kvaliteter, og tilgang til natur og grønnstruktur påvirker både vår fysiske og mentale helse. Parker og friområder fungerer som møteplasser, hvor vi kan være fysisk aktive og oppleve sosial kontakt.

Klima, energi og miljø

Innspill fra Alta idrettsråd, Statens vegvesen, Statsforvalteren i Troms og Finnmark, og Troms og Finnmark fylkeskommune.

Det er viktig å planlegge for dagens og framtidige klimaendringer. Endring i klima kan påvirke blant annet samfunnsikkerhet, kritisk infrastruktur, natur-, vann- og kulturmiljø, kulturminner, vannforekomstens økologiske, kjemiske og hygieniske tilstand, befolkningens helse, samt forutsetninger for næringslivet etc. Det er derfor viktig at samfunnsdelen legger til rette for og

styrker klima- og miljøvennlige løsninger, og ser på tiltak for å redusere klimautslipp og hvordan kommunen kan tilpasse seg til klimaendringene.

Kultur, idrett og fritid

Innspill fra Alta idrettsråd, Alta kommune v/Miljø, park og idrett, Barn og unges representant, og Tor Helge Reinsnes Moen.

Fritidsaktiviteter bidrar til god fysisk og mental helse. Det er derfor viktig å tilrettelegge for et bredt utvalg av fritidstilbud for barn, unge og voksne, både innen idrett, kultur, friluftsliv og sosiale aktiviteter.

Kultur, idrett, og arrangementer er viktig for utviklingen av Alta kommune som et attraktivt bosted og reisemål for turister. Kultur- og idrettsområdet i kommunen er stort. Kultur bidrar til identitet og positive opplevelser for publikum og utøvere. Idretten er en viktig arena for sosialisering og læring. Den er blant annet med på å skape glede, tilhørighet, fellesskaps- og mestringsfølelse.

Det er også viktig å tilrettelegge for barn og unge som ikke driver med idrett, slik at de også har sosiale møteplasser. «Huset» er i Alta et godt eksempel på et slikt tilbud. Huset er et kreativt fristed for alle unge mellom 13 og 19 år. Huset har gode fasiliteter for musikk, musikkteater, e-sport, skatepark, film/media etc.

Mangfold og inkludering

Innspill fra Alta museum og Sametinget.

Alle som bor i Alta kommune skal ha like muligheter til å bidra og til å delta i fellesskapet, uavhengig av etnisk bakgrunn, kjønn, seksuell orientering og funksjonsnedsettelse. Alta kommune skal være mangfoldig og inkluderende, derfor er det viktig at dette blir tatt på alvor arbeidet med samfunnsdelen vil mangfold og inkludering være viktig å ta på alvor.

Et inkluderende samfunn har flere fordeler, både for vekst i kommunen og den psykiske helsen til den enkelte. Inkludering er også med på å øke tillit og er med på å legge et godt grunnlag for samskapelse. Alle skal oppleve å være akseptert i samfunnet, og ingen skal stå utenfor.

Natur, ressurser og ressursgrunnlag

Innspill fra Alta kommune v/Jord- og skogbruk, Mattilsynet, Reinbeitedistrikt 23 Seainnus/Navggastat, Reinbeitedistrikt 23 S/N J Jalgongruppen C, Statsforvalteren i Troms og Finnmark, og Troms og Finnmark fylkeskommune.

Alta er en aktiv landbrukskommune med 72 jordbruksforetak i drift, og kommunen har god aktivitet i skogbruket. For Alta kommune utgjør landbruk og skogbruk en viktig ressurs for samfunnet. Alta er omringet av en rik natur, hvor store deler av arealet i kommunen er avsatt til LNFR. I en kommune med stor vekst er det viktig at utbyggingspresset ikke går på bekostning av natur, fornybare og ikkefornybare ressurser.

Den samiske reindriftsnæringen er unik både i nasjonal og internasjonal sammenheng. Det er en pastoral/nomadisk næring med sesongmessige forflytninger mellom ulike årstidbeiter. Alta kommune er en av Norges største reindriftskommuner om sommeren, og en stor reindriftskommune på vinteren også. Næringen har stor betydning i samisk og lokal sammenheng for økonomi, sysselsetting og kultur.

Drikkevann er en del av helsen. Alta kommune skal sikre at kommunen har trygt drikkevann til fastboende, fritidsboliger, offentlige institusjoner og bygg, industri og næring. Vannmiljø med en god miljøtilstand er helt grunnleggende for samfunnet, naturmangfoldet og folkehelsen. Dette forutsetter at kommunen jobber systematisk med miljøtiltak og ivaretar vannmiljøet aktivt gjennom samfunns- og arealplanlegging.

Verdensarv, kulturarv og kulturmiljø

Innspill fra Alta museum, Troms og Finnmark fylkeskommune

Kulturminner og kulturmiljøer er ikke-fornybare fellesgoder, som kan gi grunnlag for økonomisk, sosial, kulturell og miljømessig utvikling. I henhold til nasjonale forventninger til regional og kommunal planlegging 2019-2023 er det kommunens ansvar å ivareta kulturarven som ressurs for kunnskap, opplevelse, bruk og gjenbruk. Kommunene skal utvikle de norske verdensarvområdene som fyrtårn for den beste praksisen innenfor natur og kulturminneforvaltningen gjennom arealplanleggingen.

Alta kommune er den eneste kommunen i Norge som har to verdensarver; Bergkunsten og Struvs meridianbue. Begge disse er skrevet inn i verdensarvlisten til UNESCO. Bergkunsten er lokal, mens Struvs meridianbue går gjennom tre norske kommuner og til sammen ti land. Status som verdensarv er det høyeste internasjonale kvalitetsstempel et område kan få. Dette innebærer et ansvar for å sikre verdensarvstedene for ettertiden.

Temaer som ble tatt opp i høringsuttalelsene

<ul style="list-style-type: none"> ● Alta kommune som organisasjon og arbeidsplass ● Barn og unge ● Bedre busstilbud og gratis parkeringsplasser i utkanten av byen nær bussholdeplasser ● Bevaring av natur/naturressurser ● Boligtomter ● Bolyst ● Drikkevannshensyn ● Et levende sentrum ● Fotballbane i sentrum ● Friluftsliv ● Fritids- og kulturtilbud ● Frivillighet i lag og foreninger ● Frivillige organisasjoners plass i Altasamfunnet ● Fysisk aktivitet ● Generasjonsboliger ● God kvalitet på skoler og barnehager ● Gode uteområder ● Idrett og lag/foreninger 	<ul style="list-style-type: none"> ● Kombinert rådhus, bibliotek og konserthus i sentrum ● Konsultasjon med samiske interesser ● Landbruk ● Lettstelte leiligheter – ikke kun i sentrum ● Livskvalitet ● Maritim virksomhet, både i sjø og på land ● Mineralressurser ● Næring ● Reindrift ● Religiøs kultur- og sosialaktivitet ● Samiske interesser ● Sjøtransport og bruk av sjøarealer ● Sosiale møteplasser ● Sykehjemsplasser ● Transport og trafikksikkerhet ● Trivsel ● Ungdomstilbud ● Vannmiljø ● Verdensarv ● Økonomi i kommunen ● Økt tilbud for klatrere
--	--

Alle innspill er samlet i vedlegg 1.

3.3 Utredningsbehov

Alta kommune har flere utredninger som kan nyttiggjøres i planprosessen for kommuneplanens samfunnsdel. Eksempler på kunnskapsgrunnlag kommunen har god oversikt over i dag er: Statistikk for folkehelse, befolkningsstatistikk, skolestruktur, næringsutvikling.

I denne prosessen vil utredningsbehov bli vurdert underveis. Det er viktig at kunnskapsgrunnlaget for samfunnsdelen er av god kvalitet for det videre arbeid, og at det representerer Alta som helhet. Til nå har kommunen vurdert at det vil være behov å utarbeide en bærekraftsanalyse.

I løpet av prosessen kan det være nødvendig å innhente faglig kompetanse, i form av konsulenttenester.

4 Overordnet arealstrategi

I henhold til nasjonale forventninger skal kommuneplanens samfunnsdel inneholde en arealstrategi.

Arealstrategien skal gi tydelige signaler på hovedretninger i utviklingen og skal bidra til å unngå unødvendig planarbeid i områder hvor kommunen ikke ønsker endret arealbruk. Arealstrategien vil være førende når Alta kommune skal revidere kommuneplanens arealdel. Formålet med å lage en overordnet arealstrategi i kommuneplanens samfunnsdel, er å oppnå en mer sammenhengende kommuneplan. Alta kommune sin overordnede arealstrategi skal kunne vise til områder som er avsatt til utbygging, og gi de overordnede føringer for arealutviklingen i kommunen. Dette skal gjøres ved å vise til tydeligere føringer for arealbruk og gjennom visualisering med kart.

I gjeldende kommuneplanens arealdel ble det nedfelt og avklart grunnprinsipper for en senterstruktur og et utbyggingsmønster. Boligbyggeprogrammet og handlingsprogrammet for kommunedelplanen for boligpolitikk setter noen føringer for det kommende arbeidet. Arealstrategien skal sikre gode avveininger mellom bruk og vern av areal. For eksempel skal det være tydelige koblinger mellom spredt bosetting, tettstedsutvikling og ressursvern. Arealstrategien blir å forsterke disse prinsippene.

Folkehelse vil være tungtveiende i vurderingsgrunnlaget for arealstrategien. Andre forhold som vil påvirke arealstrategien kan blant annet være bosettingsmønster, befolkningsvekst, arealbehov og framtidig arealbehov. Tilgangen til infrastruktur, slik som skole, barnehage og ulike offentlige tjenester mm, og tilgangen til teknisk infrastruktur. Sikring av tilgang til grønt arealer, friluftsområder, dyrket/dyrkbar mark og kulturlandskap i kommunen.

Statlige planretningslinjer for samordnet bolig-, areal- og transportplanlegging skal legges til grunn for i utarbeidelsen av arealstrategien.

5 Planprosess og fremdrift

Kommuneplanens samfunnsdel skal være et politisk styringsdokument som skal redegjøre for ønsket fremtidig utvikling i Alta kommune. Det er et politisk dokument og det er derfor avgjørende at planutvalget som er delegert myndighet fra kommunestyret deltar aktivt i denne prosessen. For å skape en best mulig planprosess og grunnlag for måloppnåelse i ettetid, er forankring og eierskap viktig. Dette gjelder både internt i kommunen, men også eksternt.

5.1 Organisering av arbeidet

Kommunedirektøren er prosjekteier og ansvarlig for det administrative arbeidet med kommuneplanens samfunnsdel. Prosjektledelsen er lagt til kommunedirektørens fagstab. Styringsgruppen for arbeidet er en gruppe bestående av kommunedirektørens ledergruppe og prosjektgruppe. Det vil etableres ulike arbeidsgrupper internt i kommunen, som vil kartlegge og utrede ulike tematikker i samfunnsdelen. Det er kommunestyret som fatter endelig vedtak.

Det er en ambisjon om at arbeidet med samfunnsdelen vil pågå i omtrent ett år, med førstegangsbehandling juni 2024. I planprosessen er det lagt opp til framdrift i fire faser:

1. Planprogrammet

Kunngjøring av oppstart av samfunnsdelen. Beskrive innhold og prosess for arbeidet med samfunnsdelen. Planprogrammet for samfunnsdelen skal kunngjøres og forslag legges ut på 6 uker høring. Deretter behandles innspill og planprogrammet bearbeides. Planprogrammet skal fastsettes av kommunestyret.

2. Innsiktsarbeid og sikring av kunnskapsgrunnlag

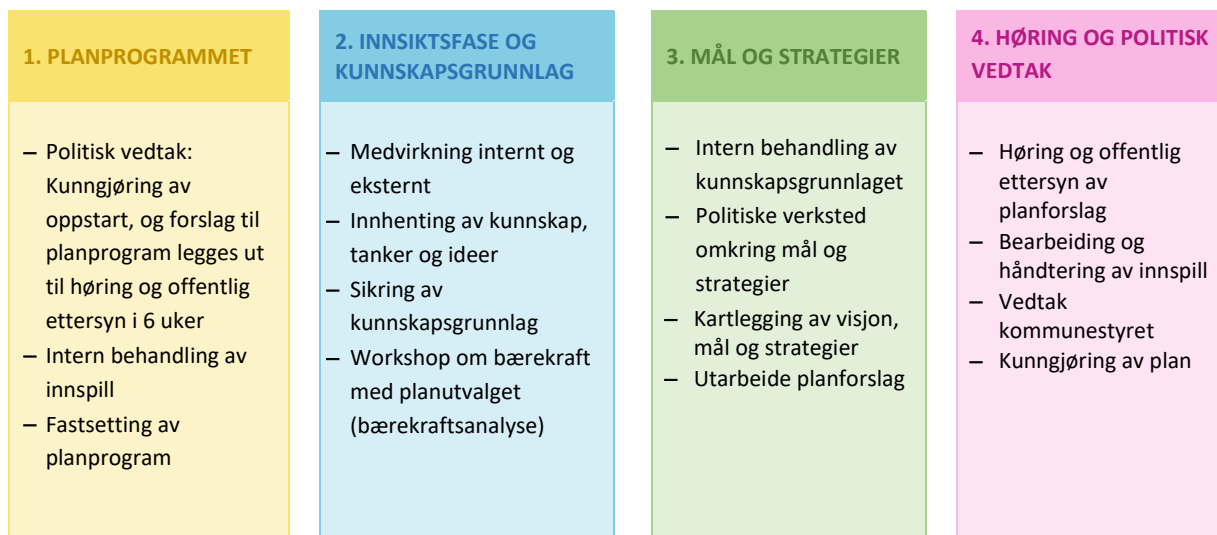
I denne fasen foregår innhenting av kunnskap gjennom ulike medvirkningsaktiviteter. Eksisterende og ny informasjon bearbeides. I denne fasen kan medvirkningsprosessen deles inn i to deler, intern og ekstern. Det legges vekt på en omfattende medvirkningsprosess og innhenting av analyser og utredninger. Det er viktig at bærekraftsmålene implementeres godt i medvirkningsprosessen. Det er i denne fasen at kunnskapsgrunnlaget sikres for neste fase som ser på løsninger.

3. Mål og strategi

I den tredje fasen behandles kunnskapsgrunnlaget politisk og internt i kommunen. Det er i denne fasen at løsningene for samfunnsdelen tar mer form, og det legges vekt på å se på visjon, mål og strategier. Planforslag til samfunnsdelen utarbeides.

4. Høring og politisk vedtak

I den siste fasen vil et forslag til samfunnsdelen bli lagt ut på høring. Under høringsperioden er det mulig å komme med innspill på forslaget. Etter høringen vil innspill håndteres og endelig samfunnsdel tar form. Til slutt i fasen fastsettes planen i kommunestyret og en ny samfunnsdel kunngjøres.



Figur 3: Illustrasjon av de fire fasene.

Det er lagt opp til omfattende prosesser rundt arbeidet med kommuneplanens samfunnsdel. Det medfører kostnader knyttet til medvirkning, kommunikasjon, innkjøp av konsulent tjenester til nødvendige utredninger og andre driftskostnader i planprosessen. Internt tidsbruk for administrasjonen kommer i tillegg.

Etter planprogrammet er fastsatt vil styringsgruppen fastsette en prosessplan som vil konkretisere medvirkningsprosessen.

6 Medvirkning og kommunikasjon

6.1 Medvirkning

Plan- og bygningsloven § 5-1 viser til at enhver som fremmer et planforslag skal tilrettelegge for medvirkning. Kommunen har et særskilt ansvar for å sikre at medvirkning blir ivaretatt i planprosesser. Medvirkning og samskapelse er en viktig forutsetning for sosial bærekraft og sosial innovasjon i et samfunn. I forbindelse med denne prosessen, er det spesielt viktig at det legges til rette for reell medvirkning som bidrar til at alle i Alta kommune har muligheten til å bidra med sine tanker og ideer. En viktig forutsetning for reell medvirkning er at innbyggerne har innflytelse tidlig i prosessen og at dette følges helt til planen er vedtatt.

I tillegg til å ivareta formelle krav om medvirkning i henhold til plan- og bygningsloven, vil det i planprosessen bli brukt aktiv medvirkning for å komme frem til bærekraftige løsninger for Alta-samfunnet. Planprosessen skal sikre en dialog som fremmer åpenhet, trygghet og respekt. Alta kommune er en spennende kommune i vekst med mange ulike mennesker med ulike nasjonaliteter, religioner og hverdagsliv. I denne planprosessen er det en ambisjon om å lage en samfunnsdel sammen med kommunens ulike aktører og innbyggere.

I prosessen legges det opp til følgende medvirkningsaktiviteter:

- Formelle krav om medvirkning i henhold til plan- og bygningsloven
- Aktiv politisk involvering – workshop med planutvalget (fase 2 og 4)
- Informasjonsmøter og folkemøter i by og distrikt (fase 2)
- Informasjon på kommunens hjemmeside, med mulighet for innspill
- Bærekraftworkshop med planutvalget
- Fremtidsverksted – kartlegging av ønsker og behov sammen med ulike aktører i kommunen (fase 2):
 - Næringslivet
 - Universitetet (UiT)
 - Barn- og unge (skoler, se på muligheter for idrettsklubber etc.)
 - Eldre (sykehjem og eldrehjem)
 - Frivillige organisasjoner
 - Politikere
 - Fagforeninger
- Workshop med kommunens ledere, ansatte og tillitsvalgte (fase 2-3)
- Fysiske stasjoner på Alta bibliotek og UiT (mulighet for andre steder også, fase 1-4)
- Se på muligheter for medvirkning som innebærer samskapelse i form av kunst (fase 2-3)

Alle innspill som mottas gjennom fysiske møter og digitale plattformer, vil sorteres og tematiseres for å sikre at all kunnskap og innspill blir samlet, systematisert og kvalitetssikret.

Løpende i prosessen vil det bli vurdert av prosjektets styringsgruppe om det er behov for endringer. Der det er behov for det, vil det være en mulighet å innhente kompetanse på metoder innenfor medvirkning.

6.2 Kommunikasjon

I denne prosessen legges det vekt på en god og tydelig kommunikasjon, da dette legger et godt grunnlag for dialog og medvirkning. Kommunen sin hjemmeside vil oppdateres fortløpende med informasjon om prosessen og medvirkningsmuligheter.

Alta kommunes kommunikasjonsstrategi legges til grunn for det videre arbeid.