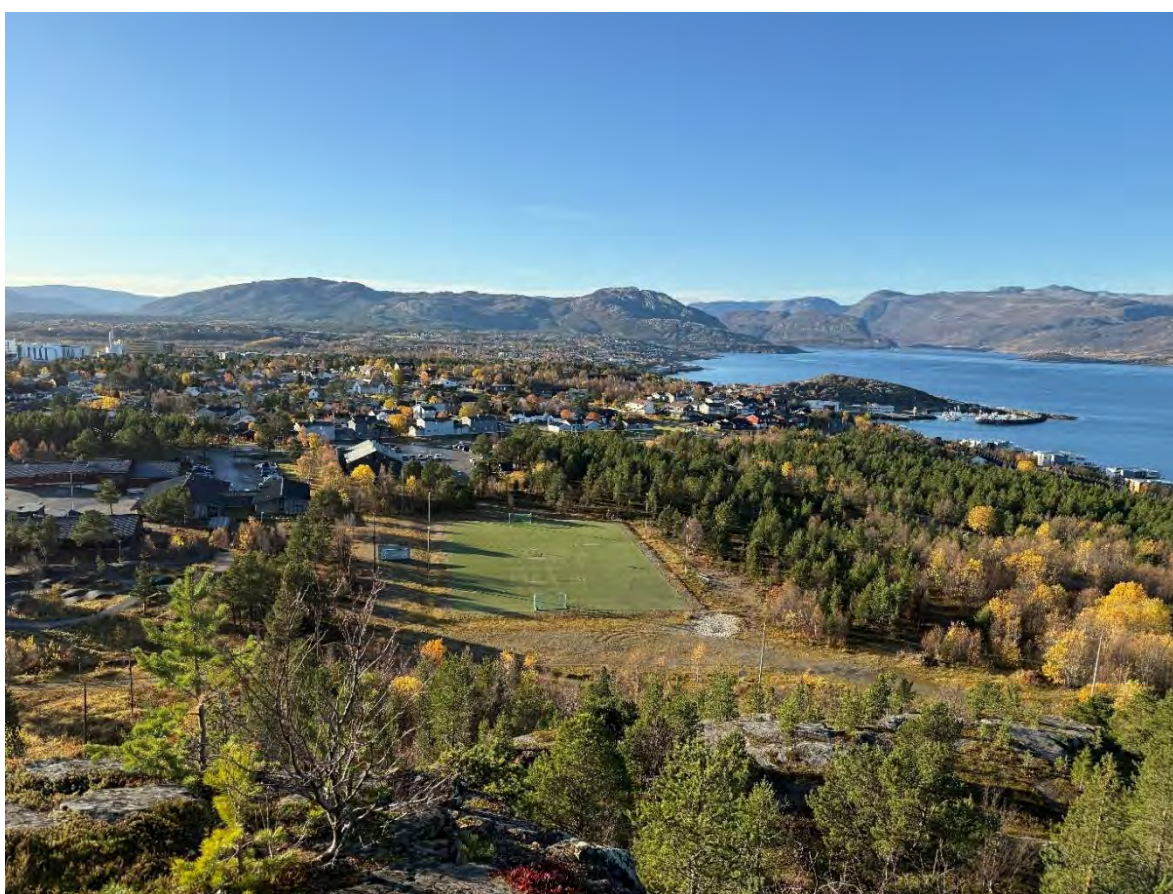


# 031 Økologirapport

## Komsa skole



Kartlegging og vurdering av biologisk mangfold på byggetomten til nye Komsa skole i Alta kommune

Utført av Lark Landskap 7-9. oktober 2025

**LARK**

## Innhold

1. Innledning .....	4
1.1 Formål.....	4
1.2 Metode.....	5
1.3 Om tiltaket.....	5
2. Kartlegging av biologisk mangfold.....	6
2.1 Geologi og løsmasser: .....	6
2.2 Terreng, vegetasjon og landskap:.....	6
2.3 Naturkvaliteter og habitater .....	6
2.3 Delområder: .....	7
1. Skogen.....	8
2. Tilfluktsveien .....	9
3. Sykkelbanen og fotballbanen.....	10
4. Furuskogen i øst .....	10
5. Fjellsiden .....	11
6. Myrdrag.....	11
7. Tilgrensende områder .....	12
3. Samlet økologisk vurdering .....	13
4. O32 Tiltak for å bevare og forbedre biologisk mangfold.....	14
Kilder .....	15

## Sammendrag

Lark Landskap er engasjert av Harald Nilsen AS i samråd med Alta Kommune for å utføre en økologirapport i forbindelse med arbeidet om nye Komsa Skole i Alta. Det nye skoleanlegget skal bygges ved siden av den eksisterende skoletomten. Formålet med økologirapporten er å dokumentere og vurdere det biologiske mangfoldet på byggetomten før oppstart av byggearbeid. Rapporten gir en oversikt over eksisterende plantedekke, vegetasjon og habitater på tomten, samt generell terrengbeskrivelse for tomten og tilgrensende områder.

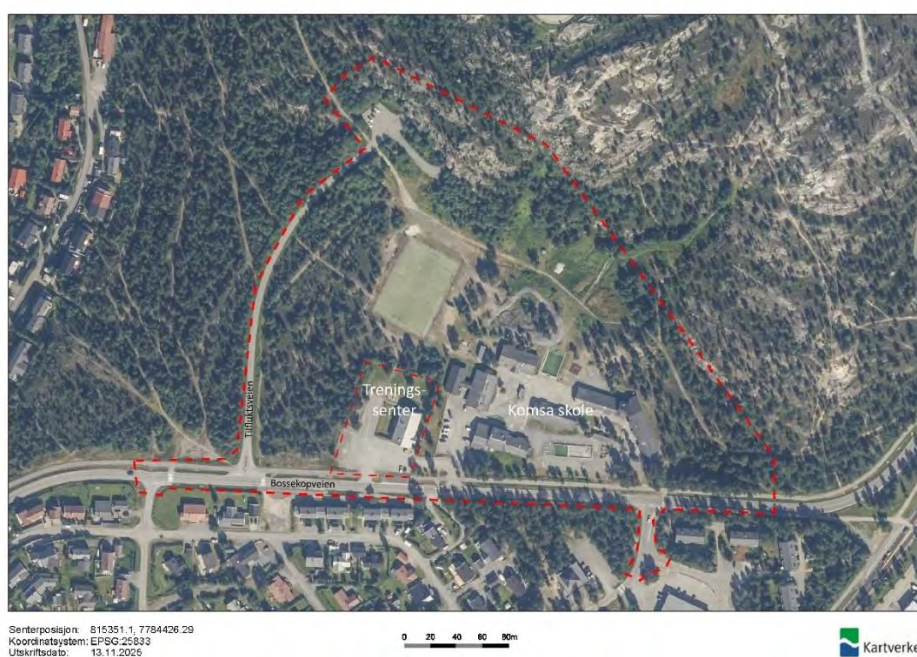
Tomten består av hovedsakelig furudominert skog på relativt flatt terreng, med lyng- og mosevegetasjon, som er typisk for området. Byggetomten har naturkvaliteter som er en del av et større område og bør i størst mulig grad bevares for å opprettholde det biologiske mangfoldet og sin funksjon som økologisk korridor mellom de omkringliggende naturområdene. Deler av tomten er opparbeidet med dekker, bygg og konstruksjoner og har lavere økologisk verdi.

Det ble ikke gjort funn av fredede, truede eller prioriterte arter på tomten. Det ble heller ikke observert fremkomst av fremmede arter. Det gjøres oppmerksom på at kartleggingen ble gjennomført i oktober, utenom mange arters vekstsesong. Funn i databasen «Økologiske grunnkart» fra Artsdatabanken viser registreringer av truede fuglearter og plantearter i boligområdet sør for tomten, samt registrering av en fremmedart. Det anbefales derfor gjøres en ny vurdering i vekstsesongen, og ved eventuelle forekomster av fremmede arter på tomten tas det forbehold om at disse skal fjernes forløpende. Ved eventuelle funn av fredede, truede eller prioriterte arter skal det vurderes nye tiltak for bevaring av disse.

## 1. Innledning

Lark Landskap er i forbindelse med prosjektet nye Komsa Skole engasjert for å kartlegge og rapportere byggetomtens økologiske verdi, etter kravene gitt i «Kravspesifikasjon for Svanemerket», i punkt O31 *Vurdering av biologisk mangfold på tomten*, O32 *Tiltak for å bevare og forbedre biologisk mangfold* og O33 *Skjøtselsplan for biologisk mangfold*.

Tomten er i dag delvis utbygget med dagens Komsa skole, treningssenter, parkering og fotballbane. Naturen på tomten består av hovedsakelig av furudominert skog med stedefgen vegetasjon av lokal tilhørighet. Området grenser til Bossekopveien og boligområde i sør, høyden Lille Komsa i nord og furudominert skog med partier med bart fjell både i øst og vest.



Figur 1 Oversiktskart som viser planområdets beliggenhet. Kilde: norgeskart.no. Redigert av Lark Landskap.

### 1.1 Formål

Formålet med økologirapporten er å dokumentere og vurdere det biologiske mangfoldet på byggetomtens før oppstart av byggearbeid. Rapporten gir en oversikt over eksisterende plantedekke, vegetasjon og habitater på tomten, samt generell terrengbeskrivelse for tomten og tilgrensende områder. Resultatene danner grunnlag for planlegging av tiltak for å bevare og forbedre det biologiske mangfoldet på stedet, og sikre at naturinngrep skjer med minst mulig negativ påvirkning på stedefgne arter og naturtyper.

Rapporten skal også identifisere eventuelle forekomster av truede, fredede eller invasive arter, samt foreslå tiltak for å bevare, restaurere eller styrke lokale økologiske kvaliteter.

## 1.2 Metode

Det ble gjort søk etter naturtyper, truede og fremmede arter før feltbefaringen i databasen «Økologisk grunnkart» fra Artsdatabanken. Feltbefaringen ble utført med visuell registrering av vegetasjon, habitater og strukturer i terrenget. Arter ble identifisert med Artsdatabankens app «Artsorakel».

Det gjøres oppmerksom på at kartleggingen ble utført i oktober, da mange planter er avblomstret. Rapporten gir dermed et representativt bilde av de mest fremtredende naturtypene og strukturene i området, men fanger ikke nødvendigvis opp hele artsmangfoldet. Dersom fremmede arter som ikke er kartlagt viser seg å vokse på tomten tas det et forbehold om at disse skal fjernes i tråd med anbefalte tiltak så snart de oppdages.

Dato: 7-9. okt. 2025

Sted: Komsa skole, Tilfluktsveien 12, Alta, Finnmark

Utført av landskapsarkitekt: Maren Sofie Austnes

Værforhold under tre dagers befaring:

- Dag 1: overskyet
- Dag 2: regn
- Dag 3: sol

## 1.3 Om tiltaket

Det skal bygges ny barneskole og idrettshall for 680 elever, med tilhørende uteområder på tomten hvor Komsa skole befinner seg i dag, gnr/bnr 29/184. Foreløpig landskapsplan datert 15.12.25 skisserer plassering av bygg, planlagte grøntområder og stiforbindelser.



## 2. Kartlegging av biologisk mangfold

### 2.1 Geologi og løsmasser:

Berggrunn i planområdet er gitt av «Berggrunnskart 1:50 000» til å være Meta-arkose og løsmasser. Løsmassene gitt av «Løsmassekart 1:50 000» består av breelvavsetninger med sedimenter som sand, grus og stein.

Mesteparten av området ligger under marin grense ifølge økologisk grunnkart.

### 2.2 Terreng, vegetasjon og landskap:

Terreng på tomten er relativt flatt, med partier av bart fjell. I nord grenser tomten til høyden Lille Komsa, og terreng stiger relativt bratt opp mot denne.

Underlaget består av i hovedsak skogbunn med typisk lav- og lyngvegetasjon og stedvis gras og sand. Hovedsakelig dominerer tørrere skogbunn, med enkelte partier som er fuktige. Enkelte flater er asfalterte.

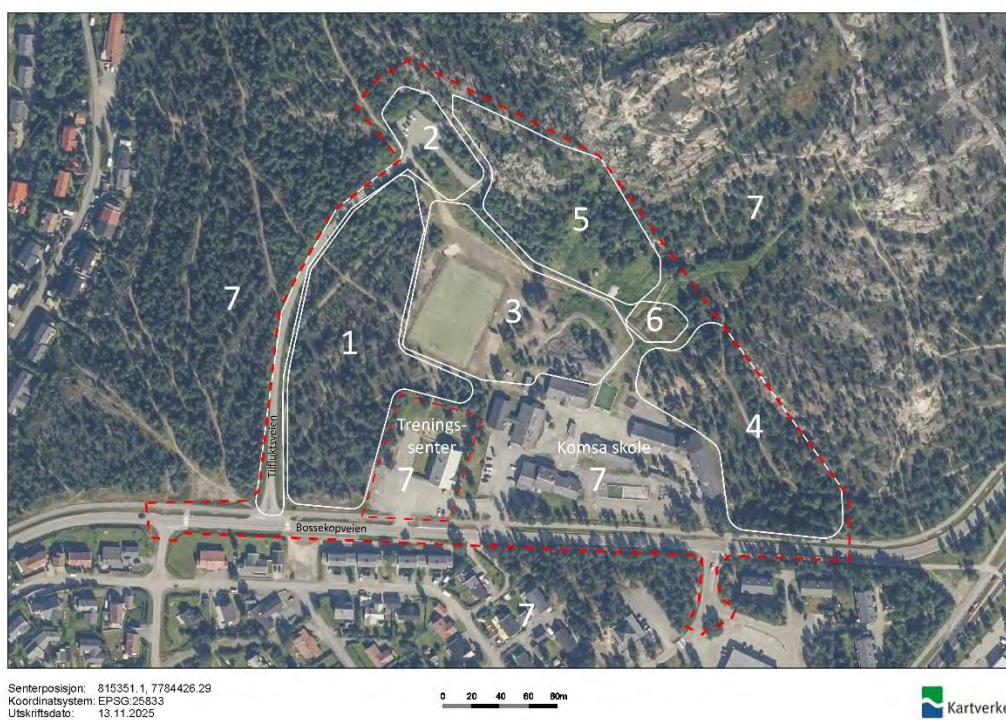
Vegetasjonen domineres av furutrær (*pinus sylvestris*) med innslag av bjørk (*betula pubescens*) og selje (*salix caprea*). I busksjiktet finnes blant annet spredte einerkratt (*juniperus communis*) og lavtvoksende lyngarter, hovedsakelig blåbærlyng (*vaccinium myrtillus*), røsslyng (*calluna vulgaris*), krekling (*empetrum nigrum*) og tyttebærlyng (*vaccinium vitis-idaea*). Bunnsjiktet består av lav og moser. Området har et naturmiljø med stedeagne arter som er godt tilpasset lokale forhold.

### 2.3 Naturkvaliteter og habitater

Området er en del av et større naturområde som domineres av furuskog med innslag av løvtrær, noe som gir variasjon i vegetasjonsstruktur og mulige leveområder for fugler og insekter. Skogbunnen med einer, lav og lyng gir habitat for små pattedyr, fugler og insekter.

### 2.3 Delområder:

1. Skogen
2. Tilfluktsveien
3. Sykkelbane og fotballbane
4. Furuskogen i øst
5. Fjellsiden
6. Våte områder i bunnen av fjellsiden
7. Tilstøtende områder
  - a. Dagens Komsa skole og treningssenter
  - b. Nabolag i sør
  - c. Skogen i vest
  - d. Lille Komsa i nord



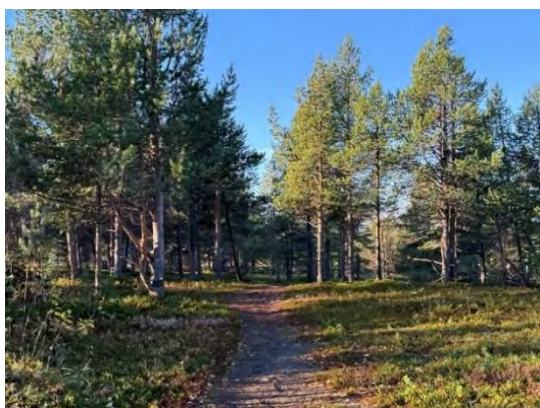
Figur 3 Stiplet rød linje viser tomtegrense. Beskrivelser av tomten er inndelt i delområdene vist på kartet.

## 1. Skogen

Området består av furuskog med innslag av bjørk i et svakt hellende terreng. Her er det skogbunn dominert av lyng, mose, lav og sopp. Furutrærne har ulik alder og størrelse. Eldre furuer gir økologisk verdi for smådyr, insekter og fugler. I noen områder er det åpne partier med svært små furuer. Dyreliv er sparsomt observert, men det ble observert ekorn og det er sannsynligvis småfugl her knyttet til furuskog. Området fremstår som en stabil og lite påvirket naturtype med stedege arter.

Arter:

- Furu, bjørk
- Einer
- Krekling, tyttebær, blåbær og røsslyng
- Sopp: blant annet frostvokssopp og fluesopp



Figur 4 Furuskog vest på tomten.



Figur 5 Skogbunn med krekling, blåbærlyng og tyttebær.



Figur 6 Skogsstier går gjennom området.



Figur 7 Skogen har åpne lysninger og furutrær i ulik alder og størrelse.



Figur 8 Frostvokssopp

## Nord i skogen

Den nordlige delen av skogsområdet domineres av løvtrær, hovedsakelig bjørk og selje, med innslag av furu. Terrenget er svakt skrånende mot nord og preget av kratt med små løvtrær, gress og geitrams. En gruset vei som benyttes til skiløype på vinteren går gjennom skogen og danner et åpent parti med grøfter på hver side.

Arter:

- Skoggullris
- Brunskrubb
- Bjørk
- Einer
- Furu
- Selje
- Geitrams



Figur 9 En skiløype går gjennom skogen med lysåpne grøfter på hver side.



Figur 10 Steinur.



Figur 11 Bjørk, selje og furu dominerer området.



Figur 12 Geitrams og gress.

## 2. Tilfluktsveien

Området omfatter den asfalterte Tilfluktsveien som går gjennom skogen til tilfluktsrommene i foten av fjellet. Veien har åpne grøfter med gress og innslag av blant annet løvetann og kløver. I randsonen vokser furu, bjørk og selje. I enden av veien er det hovedsakelig forekomst av selje og urter som brennesle, høymole, løvetann, geitrams, gjerdevikke, åkersnelle og hundekjeks.



Figur 13 Tilfluktsveien sett mot nord.



Figur 14 Enden av Tilfluktsveien domineres av Geitrams og Selje



Figur 15 Enden av Tilfluktsveien.

### 3. Sykkelbanen og fotballbanen

Dette delområdet består av et relativt flatt, åpent terreng med asfaltert sykkelbane, fotballbane og omkringliggende dekke av gress, skogbunn og partier med sand. Vegetasjonen består hovedsakelig gress, med noen klynger med furutrær og bjørk. Området er preget av opparbeidede strukturer og har lavere biologisk mangfold.



Figur 16 Fotballbanen med omkringliggende omgivelser.



Figur 17 Sykkelbanen med opparbeidet terreng.

### 4. Furuskogen i øst

Furuskogen øst for dagens skole ligger mellom Bossekopveien og fjellsiden i nord. Terrenget er småkupert med deler med bart fjell. Gjennom området går det flere stier og en grusvei som benyttes som skiløype på vinteren. Vegetasjonen består av furu, bjørk og rogn, med innslag av små seljetrær og einer. Plantedekket er skogbunn med lav og mose, og stedege arter som blåbær, tyttebær, og krekling, samt forekomster av finnmarkspors. Området inneholder flere viktige strukturer og vegetasjon som bør ivaretas, som enkelte eldre furuer og skogbunn. Området er en del av et større skogsområde mot nordøst, som også fortsetter sør for Bossekopveien. Naturen bør bevares slik at dette området beholdes som en sammenhengende grønnstruktur helt opp til Komsafjellet.

Arter:

- |         |            |                 |
|---------|------------|-----------------|
| - Furu  | - Blåbær   | - Tyttebær      |
| - Bjørk | - Krekling | - Ullvier       |
| - Rogn  | - Lav      | - Finnmarkspors |



Figur 18 Området domineres av skogbunn og furu.



Figur 19 Området åpner seg mot vest.



Figur 20 Finnmarkspors

## 5. Fjellsiden

Langs nordsiden av tomten går terrenget relativt bratt opp mot Lille Komsa, med flere platåer på veien og partier med bart fjell. Vegetasjonen veksler mellom skogbunn og furutrær, og partier med tett vegetasjon av små løvtrær og kratt med innslag av einer. Skrenten og fjellsprekkeene gir variasjon i mikroklima og habitater for smådyr og insekter. Topografisk variasjon og stedefgen vegetasjon gjør dette viktig område for biologisk mangfold. Deler av det bratte terrenget ned mot skolen brukes som akebakke på vinteren og her består vegetasjon hovedsakelig av gress og urter i feltsjiktet.

Arter:

- |         |            |            |
|---------|------------|------------|
| - Furu  | - Gråor    | - Lav      |
| - Bjørk | - Gress    | - Blåbær   |
| - Rogn  | - Geitrams | - Krekling |
| - Selje | - Einer    | - Tyttebær |



Figur 21 Platå i fjellsiden.



Figur 22 Gråor med innslag av einer.



Figur 23 Løse steiner og sprekker skaper mikrohabitater for dyr og insekter.

## 6. Myrdrag

I bunnen av fjellsiden er det et mindre myrdrag med fuktig mark og grasdominert vegetasjon. Terrenget er åpent og nedsenket i forhold til omkringliggende omgivelser. Vegetasjonen domineres av gressarter som skogsrørkvein, torvull, samt urter som snøsoleie og kløver. Myrdraget bidrar til variasjon i hydrologi og vegetasjonstyper innen området og har verdi som fuktig habitat for insekt- og fugleliv.



Figur 24 Torvull og gråor.



Figur 25 Skogsrørkvein og urter.

## 7. Tilgrensende områder

I sør er det et boligområde med hager hovedsakelig bestående av plen, busker og trær som furu, bjørk, selje. Her er det ifølge Artdatabanken database «Økologiske grunnkart» registrert flere arter som er på Artsdatabankens rødliste, det vil si arter som er truet i Norge. Blant annet er det registrert fuglearter som hettemåke, makrellterne og granmeis og planter som snøbakkestjerne og setersoleie. Kjempespringfrø, en fremmed art som er vurdert som *SE - svært høy risiko* av Artsdatabanken er også registrert i dette området. Disse artene må man være spesielt varsom for på byggetomten.

Området vest for tomten består av mye av de samme naturkvalitetene som på skoletomten med furudominert skog med innslag av bjørk og selje. Her er det områder med fjell i dagen.

Nord for tomten går terrenget opp mot høyden Lille Komsa. Her er det fjell i dagen med lav og mosearter, samt mer spredte trær som furu, bjørk og selje.

Treningssenteret ligger mellom skogen vest på tomten og dagens skole. Tomten består for det meste plen og asfalterte dekker, med furu og bjørk som står på grensen til skoletomten.



Figur 26 Nabolag med hager sør for tomten.



Figur 27 Furudominert skog vest for tomten.



Figur 28 På vei opp til høyden nord for tomten.



Figur 29 Tilgrensende tomt med treningssenter.

### 3. Samlet økologisk vurdering

Byggetomten på Komsa utgjør et naturpreget område med lokale terrengforskjeller og varierte naturkvaliteter. Tomten inngår i et større sammenhengende naturområde og har betydning som leveområde for planter, fugler og insekter, og som en del av et sammenhengende grøntdrag. Det anbefales at naturpregede deler av tomten bevares i størst mulig grad for å opprettholde området økologiske funksjoner.

Hoveddelen av området består av furudominert skog med innslag av bjørk og selje. Partier med løvdominert skog og kratt, skrenter og et mindre myrdrag bidrar til variasjon i terreng, vegetasjonsstrukturer og habitater for fugler, smådyr og insekter. Denne variasjonen gir grunnlag for lokalt artsmangfold. Deler av tomten er opparbeidet med dekker, bygg og konstruksjoner og har begrenset naturpreg.

De ulike delområdene representerer flere naturområder:

- Den furudominerte skogen (område 1 og 4) inngår i et større naturområde med trær av ulik alder og størrelse og stedegne arter typisk for området.
- Fjellsiden mot Lille Komsa (område 5) gir terrengmessig variasjon og mikrohabitater for plantearter, dyr og insekter.
- Myrdraget (område 6) med fuktige partier er viktig for artsmangfoldet og habitater på tomten.
- De mer påvirkede områdene (område 2 og 3) har færre naturkvaliteter, men kan fungere som korridorer og overgangssoner mellom skogsområdene.

Vegetasjonen består av stedegne arter tilpasset lokale klimatiske forhold. Det ble ikke observert fremmede arter, eller fredede, truede eller prioriterte arter på området under kartleggingen, men det tas forbehold om at befaringen ble utført i oktober og en ny kartlegging bør gjøres i vekstsesongen for å sikre tiltak mot eventuelle forekomster av fremmede arter.

#### 4. O32 Tiltak for å bevare og forbedre biologisk mangfold

Basert på økologirapporten er det foreslått tiltak for å bevare det eksisterende biologiske mangfoldet på tomten, og forbedre det biologiske mangfoldet på tomten under bygging og etter at prosjektet er ferdigstilt. Det foreslås følgende tiltak:

##### **Bevaring av eksisterende naturkvaliteter:**

Eksisterende naturkvaliteter bør så langt det er mulig bevares. Inngrep i skogbunnen og eksisterende plantedekke bør unngås i størst mulig grad for å bevare stedegen vegetasjon og eksisterende mikrohabitater.

Utvalgte områder bør holdes helt uten inngrep for å opprettholde naturlige økosystemer, spesielt furuskogen og myrdraget på tomten.

Eksisterende trær, særlig eldre furuer, bør bevares. Døde stammer (læger/kele) eller stående tørre trær (gadd) utgjør viktige økologisk verdifulle strukturer og leveområder for insekter, moser, lav og sopp og bør bevares.

##### **Bekjempelse av fremmede arter:**

Det ble ikke observert fremmede arter, det vil si arter i kategoriene *svært høy risiko SE*, *høy risiko HI* og *potensielt høy risiko PH* på Fremmedartslista til Artsdatabanken på tomten under befaring. Dersom det likevel viser seg å være forekomster av disse artene, skal disse fjernes.

Fremmede arter eller gressfrøblandinger skal ikke etableres på tomten, heller ikke på grønne tak.

##### **Forbedring av det biologiske mangfoldet:**

Ved nyplanting skal det brukes stedegne arter med lokal tilhørighet, for eksempel furu, bjørk, selje, einer, rogn, blåbærlyng, tyttebærlyng, krekling og røsslyng. Skogbunn som skal fjernes under byggeperioden bør så langt det lar seg gjøre flyttes til nye områder på tomten ved hjelp av revegetering eller plantetransplantasjon, enten direkte under anleggsperioden eller ved å først lagres under byggeperioden, for så å etableres på nytt. Dersom det er mindre trær som må fjernes i forbindelse med bygging eller ved terrengendringer, kan disse forsøkes plantes om på et annet sted på tomten.

Det skal etableres regnbed flere steder på tomten for å håndtere overvann. Overvannet infiltreres, fordrøyes og avledes. Regnbedene skal beplantes med stedegne arter.

Det er planlagt plantekasser på skolen for å kunne dyrke spiselige vekster sammen med elevene. Dette bidrar til biologisk mangfold og føde for fugler og insekter.

Grønne tak etableres på deler av takflaten med stedegen vegetasjon.

Det forslås etablering av insektshotell og andre habitater for smådyr, fugler og insekter.

## Kilder

Løsmassekart 1:50 000 nasjonal løsmassedatabase:

[https://geo.ngu.no/kart/losmasse\\_mobil/](https://geo.ngu.no/kart/losmasse_mobil/) (hentet 14.11.2025)

Berggrunnskart 1:50 000 nasjonal berggrunnsdatabase:

[https://geo.ngu.no/kart/berggrunn\\_mobil/](https://geo.ngu.no/kart/berggrunn_mobil/) (hentet 14.11.2025)

Fremmedartslista: <https://lister.artsdatabanken.no/fremmedartslista/2023> (hentet 14.11.2025)

<https://okologiskegrunnskart.artsdatabanken.no/?layers=163,999,1000&favorites=false>  
(hentet 14.11.2025)

[https://snl.no/%C3%B8kologisk\\_tilstand](https://snl.no/%C3%B8kologisk_tilstand) (hentet 16.12.2025)

<https://snl.no/l%C3%A6ger> (hentet 16.12.2025)