



Formingsveileder
Komsa skole,
planID 5403_20240007

INNLEDNING

Konsept

Denne formingsveilederen er utarbeidet for å sikre arkitektonisk kvalitet og helhetlig utforming for ny Komsa skole med tilhørende uteanlegg. Veilederen beskriver overordnede prinsipper for bebyggelsens volumoppbygging, taklandskap, materialitet og uteromsdannelse, og skal bidra til at prosjektets grunnleggende kvaliteter videreføres fra reguleringsplan til gjennomføring.

Skoleanlegget tar utgangspunkt i stedets åpne landskapsrom og nærhet til natur- og friluftsområder. Komsafjellet mot nord, landskapet og vegetasjonen på tomten er definerende for området. Prinsipper for ny bebyggelse skal sikre et godt samspill mellom skolebygget og de naturlige omgivelsene, og bidra til at viktige siktlinjer, romlige sammenhenger og arealer for uteopphold ivaretas når tomten bebygges.

Bebyggelsen skal fremstå som et samlet og tydelig anlegg, samtidig som den deles opp i mindre volumer og romlige grep som gir en mer menneskelig skala og gode leforhold. Volumet skal trappes i høyde fra den høyeste bygningsdelen orientert mot landskapsrommet og Komsafjellet, og videre ned mot lavere skala og omkringliggende boligbebyggelse mot sør. Nedtrappingen skal også understøtte en tydelig alderslogikk, der de yngste barna knyttes til de laveste bygningsdelene, mens fellesfunksjoner og arealer for eldre trinn kan inngå i de høyere delene.

Veilederen skal brukes som underlag i byggesaksbehandlingen ved vurdering av om intensjonene for utforming er oppfylt. Prinsipper for utforming angir hvordan intensjonene kan ivaretas. Avvik kan tillates dersom det dokumenteres at intensjonen oppfylles gjennom alternativ løsning.

Plangrep

Formingsveilederen er forankret i planens bestemmelser:

2.1 Fellesbestemmelse – Estetisk utforming

2.1 B. Tiltak innenfor felt o_UN o_NMA skal utformes i tråd med Formingsveileder for Komsa skole (27.02.2026).

VOLUMOPPBYGGING

Intensjon

Volumoppbyggingen skal gi skoleanlegget en tydelig, lesbar helhet som samtidig brytes ned i mindre enheter med god skala for barn. Bebyggelsen skal trappes i høyde slik at anlegget tilpasses landskapet og omkringliggende bebyggelse, og bidrar til gode leforhold og skjermede uteoppholdsarealer.

Nedtrappingen skal også understøtte en overordnet alderslogikk, der de yngste knyttes til de laveste bygningsdelene, mens fellesfunksjoner og arealer for eldre trinn kan inngå i de høyere delene.

Bestemmelser

3.1.4 Undervisning (o_UN)

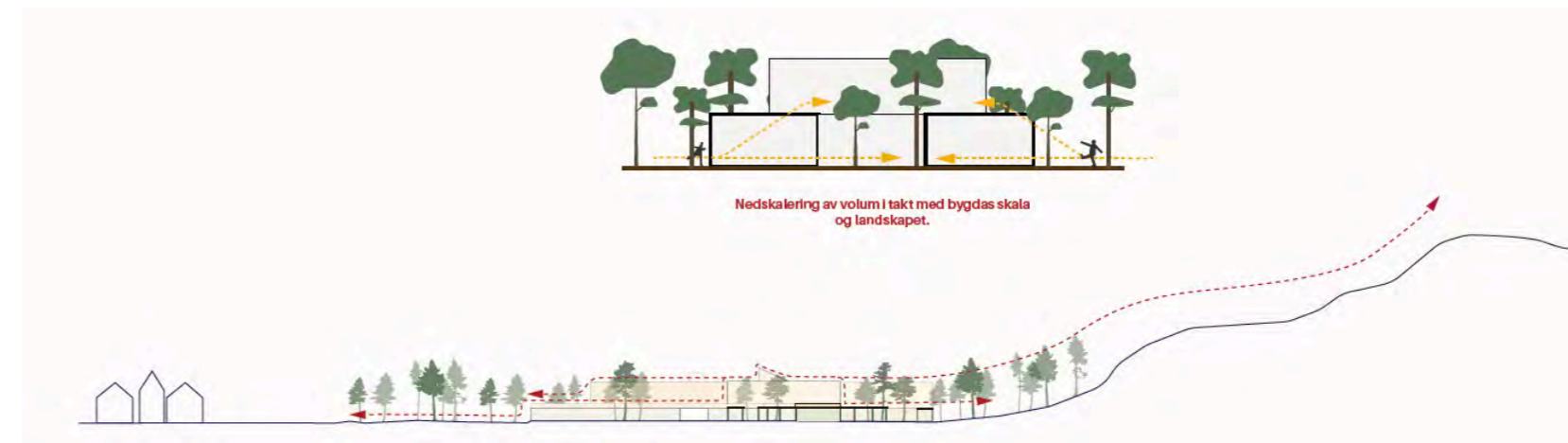
B. Byggehøyde

- Bebyggelsen kan oppføres med gesims- og mønehøyde på inntil kote +83,5. Det tillates mindre oppstikkende bygningsdeler for overlys, trappehus mv. på opp til kote +87,5.

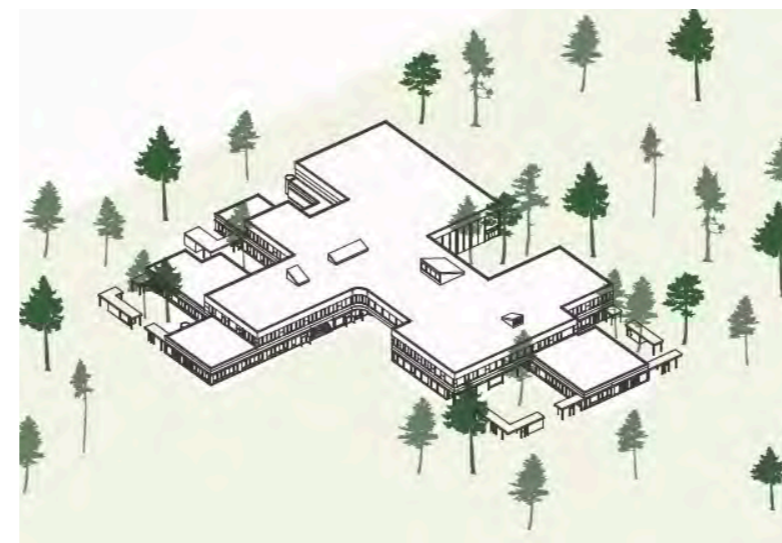
D. Utforming og estetikk

- Bebyggelsen skal deles opp i flere bygningsvolumer med ulik høyde.
- Bebyggelsen skal utformes slik at det dannes atrier ved trinninnganger på bakkeplan.
- I tilknytning til trinninnganger på bakkeplan skal det være frittliggende bod med utstikkende tak som åpent, overdekket areal. Overdekket areal skal være min 15m² pr. atrie.

Prinsipper for utforming



1) NEDTRAPPING: Bebyggelsen skal trappes i høyde fra den høyeste bygningsdelen til lavere volumer, slik at anlegget tilpasses landskap og omkringliggende bebyggelse og får en tydelig helhetsform.



2) SAMMENSATT HELHET: Uteboder med utkragende tak skal integreres i helheten, benyttes til å ramme inn og skape et eget rom for innganger og understøtte en samlet bygningsform.



3) SKALA OG ALDERSTRINN: De laveste bygningsdelene knyttes til yngre barn, mens høyere deler kan romme fellesfunksjoner og arealer for eldre trinn. Volumoppbyggingen skal bidra til en lesbar intern struktur og trygg orienterbarhet.

MATERIALITET, FARGER OG FASADER

Intensjon

Komsa skole skal ha et robust, helhetlig og naturforankret uttrykk, tilpasset et åpent landskap og et værhardt klima. Fasadeutformingene skal understøtte byggets volummessige nedtrapping og gi tydelig lesbarhet i etasjedeling og inngangssoner.

Material- og fargebruken skal fremstå varig, taktil og gjennomarbeidet, og samtidig sikre at takoppbygg og tekniske elementer inngår som en integrert del av fasadeuttrykket.

Det vektlegges bruk av gode naturmaterialer og høy bruk av tre som grunnlag for materialpaletten.

Bestemmelser

2.1 Fellesbestemmelse – Estetisk utforming

B. Tiltak innenfor felt o_UN o_NMA skal utformes i tråd med Formingsveileder for Komsa skole (27.02.2026).

3.1.4 Undervisning (o_UN)

D. Utforming og estetikk

- Bebyggelsen skal deles opp i flere bygningsvolumer med ulik høyde.
- Overlys og tekniske takoppbygg skal ha skrå tak og tilsvarende materialitet og fasadeuttrykk som bebyggelsen for øvrig. Tekniske installasjoner på tak skal integreres i konstruksjoner for overlys, eller samles i egne takoppbygg.

Prinsipper for utforming



1) NÆRHET OG TAKTILITET: Første etasje skal ha et eget, varmt og menneskenært uttrykk i malt tre. Denne sonen er byggets nærkontaktflate – det barnet opplever i øyehøyde og i daglig bruk. Ved innganger og garderober skal det brukes dekorert trekledning med relieff/perforering som gir tydelig taktilitet og skyggevirking.



2) NATUR: Materialpaletten skal være naturforankret og bestå av få, robuste materialer. Fasaden utføres i tre, med malt uttrykk på bakkeplan og roligere treuttrykk i 2. etasje. Bygget forankres mot terrenget med en sokkel i mineralbasert materiale, og dekker langs fasadene skal ha naturmaterialpreg, fortrinnsvis stein/skifer, med gjennomarbeidede overganger mot terreng og vegetasjon.



3) LAGDELING OG SAMMENHENG: Skolen skal ha en tydelig horisontal lesbarhet der material- og uttrykksskiftet mellom etasjene forsterker byggets nedtrappede form. Første etasje holdes malt, mens etasjene over gis et roligere treuttrykk (naturpreget/ubehandlet eller tilsvarende), slik at etasjedelingen fremstår klar og konsekvent. Overlys og tekniske takoppbygg skal inngå i helheten med samme materialitet og fasadeuttrykk som bebyggelsen for øvrig. Oppbyggene plasseres inntrukket fra fasadelivet og utformes med skrå avslutning, slik at tekniske elementer ikke oppleves påmontert. Bodene trenger ikke være i tre.

ATRIER OG OVERGANGER

Intensjon

Skoleanlegget skal etablere en tydelig og gradvis overgang mellom det åpne landskapsrommet og skolens indre. Overgangene skal skje gjennom definerte mellomrom tett på bygget – innrammede utehager/atrierom ved innganger – som gir mer trygge og programmerte uterammer enn de store, åpne utearealene.

Disse uterommene skal fremstå som kultiverte og bearbejdede naturrom med egenart, der materialbruk, vegetasjon og detaljering bidrar til ulike bruksområder og stemninger. Mellomrommene skal styrke orienterbarhet og skape en naturlig kobling mellom ute og inne i skolens hverdagsliv.

Bestemmelser

3.1.3 Felles bestemmelser for felt o_UN og o_NMA

B. Uteoppholdsareal:

-Uteoppholdsarealene skal tilby aktiviteter for barn i alle aldre. Det skal være områder for variert lek, og for lek i terreng og natur. (...)

-Uteoppholdsarealer innenfor hensynssone H540 skal være tilpasset naturbasert lek, og stier/ferdselsårer skal utformes slik at dagens naturlige vegetasjon i størst mulig grad ivaretas.

-Stedlig vegetasjon skal framstå i mest mulig opprinnelige form etter utbygging. (...)

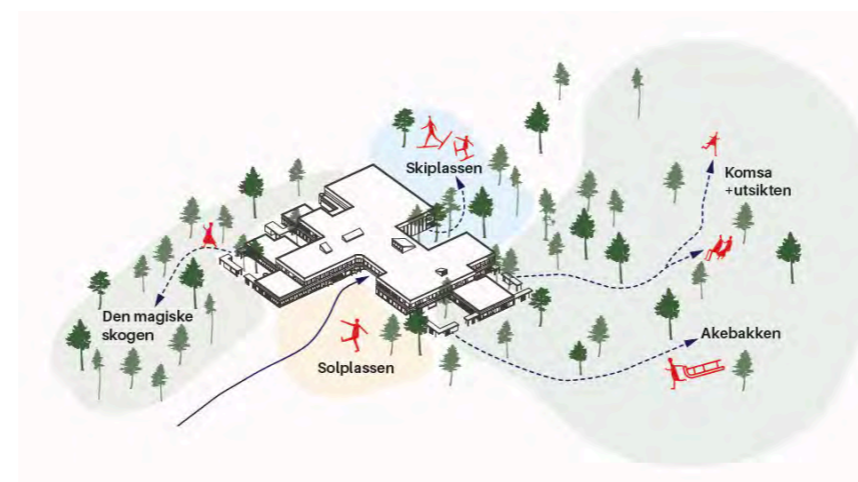
3.1.4 Undervisning (o_UN)

D. Utforming og estetikk:

- Bebyggelsen skal utformes slik at det dannes atrier ved trinninnganger på bakkeplan.

- I tilknytning til trinninnganger på bakkeplan skal det være frittliggende bod med utstikkende tak som åpent, overdekket areal. Overdekket areal skal være min 15m² pr. atrie.

Prinsipper for utforming



1) GRAD AV UTE: Overgangen fra landskap til skole skal oppleves som grader av natur – fra det åpne og uformelle ute, via mer innrammede og kultiverte naturrom tett på bygget, og videre inn i skolens fellesarealer. Naturkvalitetene skal "sive" inn i atriene og inngangssonene, og følge barnas bevegelse mellom ute og inne gjennom materialbruk, vegetasjon og romlige grep.

2) KONTAKT MED NATUREN: Mellomrommene og inngangssonene skal bidra til visuell og fysisk nærhet til omgivelsene, med bevisst plassering av åpninger/akser slik at natur og landskap oppleves som en aktiv del av skolehverdagen.



3) INNRAMMINGER: Uteboder og utekonstruksjoner med utstikkende tak skal inngå som integrerte romdannende bygningselementer ved trinninnganger og bidra til tydelig innramming av utehager og mellomrom. De bidrar også til å "lukke" eller "fullføre" bygningsformen. Elementene skal gi overdekkede partier og et lesbart grep i uterommene, med åpent overdekket areal min. 15 m².

UTEOMRÅDER OG GRØNNETAK

Intensjon

Uteområdene skal understøtte skolens hovedidé om en gradvis overgang mellom natur og skole, og gi barn robuste og varierte rammer for lek, læring og opphold – fra naturlige områder, til mer kultiverte og programmerte soner. Desto nærrere skolebygget, desto mer kultivert og programmert. Eksisterende naturkvaliteter og stedlig vegetasjon skal ivaretas og videreutvikles gjennom skånsomme og presise grep.

Bestemmelser

3.1.3 Felles bestemmelser for felt o_UN og o_NMA

B. Uteoppholdsareal:

-Uteoppholdsarealene skal tilby aktiviteter for barn i alle aldre. Det skal være områder for variert lek, og for lek i terreng og natur. (...)

-Uteoppholdsarealer innenfor hensynssone H540 skal være tilpasset naturbasert lek, og stier/ferdselsårer skal utformes slik at dagens naturlige vegetasjon i størst mulig grad ivaretas.

-Stedlig vegetasjon skal framstå i mest mulig opprinnelige form etter utbygging. (...)

3.1.4 Undervisning (o_UN)

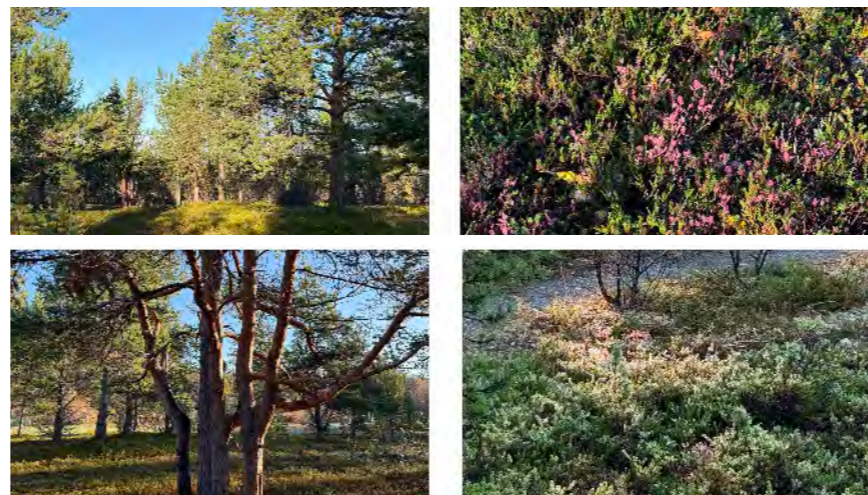
D. Utforming og estetikk:

- Bebyggelsen skal ha flate tak. Det stilles krav til grønne tak for tak oppå 1. etasje.

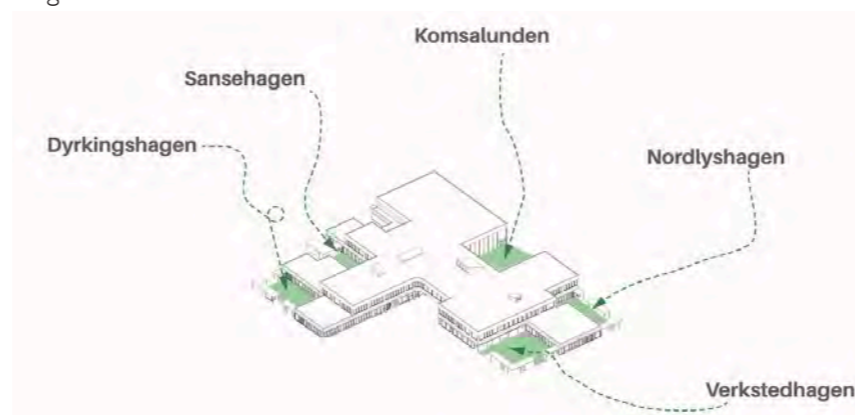
- Bebyggelsen skal utformes slik at det dannes atrier ved trinninnganger på bakkeplan.

- I tilknytning til trinninnganger på bakkeplan skal det være frittliggende bod med utstikkende tak som åpent, overdekket areal. Overdekket areal skal være min 15m² pr. atrie.

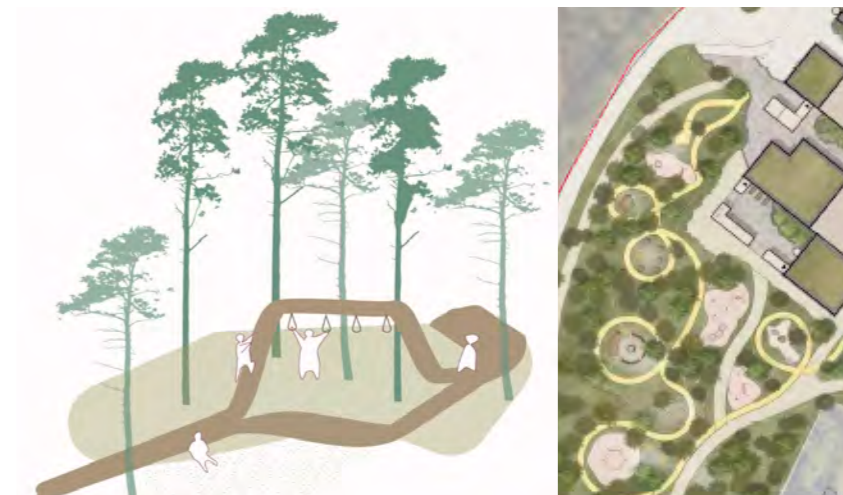
Prinsipper for utforming



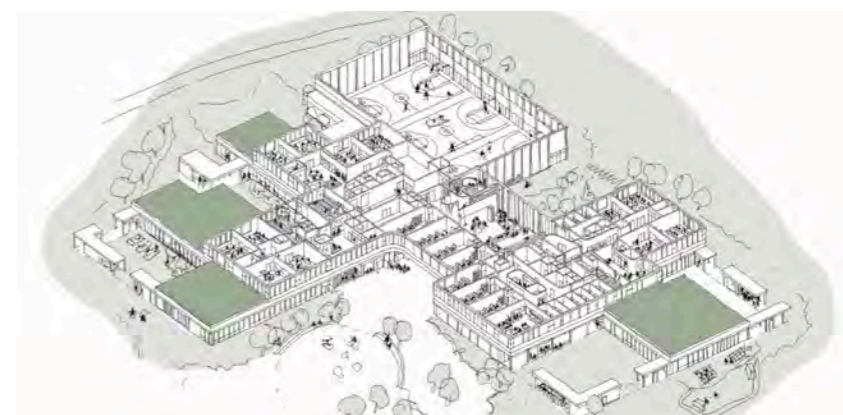
1) STEDLIGHET: Eksisterende vegetasjon og naturpreg skal ivaretas i størst mulig grad, og landskapsinngrep skal være skånsomme og presise slik at stedets karakter videreføres. Materialbruken i uteanlegget skal være naturforankret og varig, med vekt på stedlige/lokale materialer og en gjennomgående materiallogikk i dekker, kanter og møblering. Det skal tilstrebes ombruk og oppsirkulering der dette gir tydelige og robuste kvaliteter, for eksempel gjennom bruk av eksisterende masser, stein og tre som kan inngå i uterommene.



3) NATURROM: De nære uteområdene ved skolen utformes som utehager og oppholdsrom med ulik identitet, innhold og stemning. Utehagene skal gi naturen en tydelig plass tett på bygget gjennom stedsegen vegetasjon, naturmaterialer som (alta)skifer som dekke, sanseelementer og høy kvalitet på møblering, slik at de fungerer som attraktive og trygge "nære naturrom" i skolehverdagen.



2) SPOR: Eksisterende stier skal legges inn i designet. Der det er behov for å skåne skogbunn og røtter, skal forbindelser løses som en lett, hevet trekonstruksjon (boardwalk), mens øvrige ganglinjer i skog kan utføres med grusdekker tilpasset universell tilgjengelighet.



4) GRØNNETAK: Tak oppå 1. etasje skal utføres som grønne tak med vegetasjon som harmonerer med omgivelsene, f.eks. lyng/skogbunnskarakter. Takene inngår i prosjektets overvannshåndtering, og bidrar til et naturforankret taklandskap sett fra Lille Komsa.