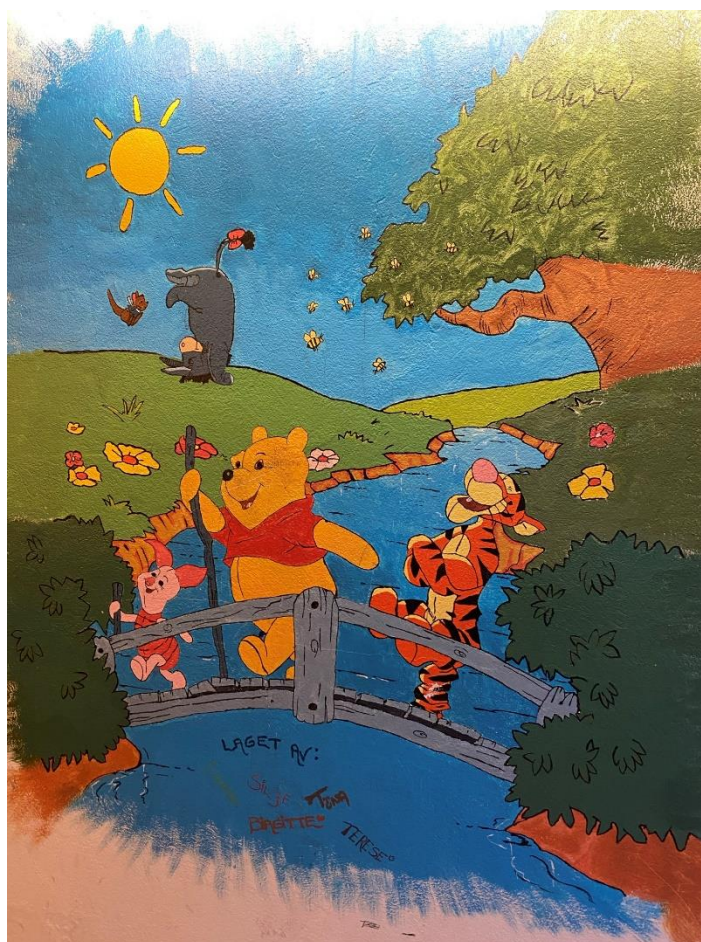




Alta kommune  
Helse- og sosial tjenesten

# Oppsummeringsrapport

## Tilsyn med grunnskoler i Alta 2021



Fotograf: Kristin Tørum (bildet er tatt ved tilsyn av Tverrelvdalen skole)

### Tema: Kapasitet i skolen

Postadresse  
Postboks 1403, 9506 Alta  
Besøksadresse:  
Sandfallveien 1

Epostadresse:  
postmottak@alta.kommune.no  
Web adresse:  
www.alta.kommune.no

Telefon:  
78455000  
Organisasjonsnummer:  
944 588 132

<b>Tittel:</b> Miljørettet helsevern – Oppsummeringsrapport – tilsyn med skoler 2021	<b>Rapport nr:</b> 2022 - 1
<b>Forfatter:</b> Kristin Tørum	<b>Dato:</b> 17.03.2022
<b>Stikkord:</b> Tilsyn, miljørettet helsevern, skoler, 2021	<b>Godkjent:</b> Ingunn Heggheim, kommuneoverlege Peder Halvorsen, kommuneoverlege
<b>Sammendrag/hovedpunkter:</b> <p>Representanter for kommuneoverlegen i Alta kommune har i 2021 gjennomført et todelt tilsyn (dokumenttilsyn og fysisk tilsyn) av 11 grunnskoler i Alta med tema kapasitet i skolen. Hjemmel for tilsynene var Folkehelseloven § 9 og forskrift om miljørettet helsevern i barnehager og skoler m.v. Det er skrevet tilsynsrapporter fra den enkelte skole.</p> <p>Hensikten med tilsynene har vært:</p> <ul style="list-style-type: none"><li>• Å vurdere om skolen fremmer helse, trivsel, gode sosiale og miljømessige forhold samt forebygger sykdom og skade for elevene</li><li>• Å vurdere hvordan kapasiteten er ved den enkelte skole</li></ul> <p>Følgende skoler var omfattet av tilsynene:</p> <ul style="list-style-type: none"><li>• Saga skole</li><li>• Komsa skole</li><li>• Kaiskuru Nærmiljøsender</li><li>• Elvebakken skole</li><li>• Bossekop skole</li><li>• Aronnes skole</li><li>• Gakori skole</li><li>• Tverrelvdalen skole</li><li>• Rafsbotn skole</li><li>• Talvik skole</li><li>• Øvre Alta skole</li></ul>	

*Tilsystema:*

Temaet «kapasitet i skolen» er ikke omtalt spesifikt i verken forskrift eller veileder til forskriften. Tilsynsmyndigheten har derfor ved dette tilsynet vektlagt utvalgte paragrafer, men samtidig gjort oppmerksom på at tema kapasitet vil omfatte de fleste kravene i forskriften.

Følgende paragrafer er vektlagt ved tilsynet:

- § 7 om generelle krav
- § 9 om utforming og innredning
- § 17 om smittevern
- § 19 om inneklima og luftkvalitet
- § 23 om sanitære forhold

Resultater fra tilsynet viser:

- Det er svært ulik utforming av skolene i Alta
- Mange skoler har store variasjoner av klasserom innad på den enkelte skole
- Det er ulikheter i hvilke spesialrom skolene har tilgang på
- Med utgangspunkt i arealnormen som er lagt til grunn ved tilsynene:
  - Vil det være plass til inntil 2308 elever ved disse 11 skolene
  - Elevtallet ved skolene varierer fra 90 elever til 421 elever
  - Klasseromstørrelsen ved skolene er fra 6 til 65 elever
- Det ble avdekket avvik ved 7 av 11 skoler, totalt ble det gitt 21 avvik
- Status per mars 2022 viser at det er 6 av skolene som fremdeles har utestående avvik. Mange av avvikene omhandler inneklima og sikkerhet for elevene

## Innholdsfortegnelse:

### Innhold

1. Innledning.....	5
2. Bakgrunn .....	5
2.1 Lovgrunnlag .....	5
2.2 Myndighet i Alta kommune.....	6
2.3 Tilsyn miljørettet helsevern Alta kommune.....	6
2.4 Bakgrunnen for tilsyn .....	7
2.5 Hensikt og hovedtema for tilsynene .....	7
3. Forarbeid til tilsynene.....	10
3.1 Tverrsektoriell kommunal arbeidsgruppe:.....	10
3.2 Møter.....	10
3.3 Utarbeidelse av materiell til tilsynet .....	11
4. Gjennomføring av tilsynene .....	12
4.1 Dokumenttilsyn .....	12
4.2 Fysiske tilsyn.....	12
4.3 Tilsynsrapporter .....	14
5. Resultater og tilsynsmyndighetens vurdering.....	16
6. Oppfølging etter tilsyn.....	20
7. Oppsummering og konklusjon fra tilsynsmyndigheten.....	21

## 1. Innledning

Representanter for kommuneoverlegen i Alta kommune har i perioden desember 2020 til desember 2021 gjennomført et todelt tilsyn av grunnskoler i Alta med tema kapasitet i skolen, henholdsvis dokumenttilsyn og fysisk tilsyn. Hjemmel for tilsynene var Folkehelseloven § 9 og forskrift om miljørettet helsevern i barnehager og skoler m.v.

Forberedelser til tilsynet ble hovedsakelig utført senhøsten 2020, med en tverrsektoriell kommunal arbeidsgruppe, med representanter fra tilsynsmyndighet, tjenesteområde oppvekst og kultur, tjenesteområde tekniske tjenester og hovedverneombudet. Hovedtillitsvalgte ved skoler var også informert om arbeidet. Arbeidsgruppen bestemte, i samråd med kommuneoverlege, at arbeidet med kapasitet i skolen gjennomføres som tilsyn etter forskrift om miljørettet helsevern i barnehager og skoler m.v

Tilsynet har omfattet 11 kommunale grunnskoler. Det er skrevet tilsynsrapporter for den enkelte skole.

Denne rapporten sammenfatter tilsynene og gir en oppsummering og konklusjon.

## 2. Bakgrunn

### 2.1 Lovgrunnlag

Hjemmel for tilsynene:

- Lov om folkehelsearbeid (folkehelseloven) § 9
- Forskrift om miljørettet helsevern i barnehager og skoler m.v

Videre grunnlag for tilsynet, er:

- Nasjonal veileder om miljø og helse i skolen

## 2.2 Myndighet i Alta kommune

### Miljørettet helsevern:

- I henhold til delegasjonsreglementet til Alta kommune er kommuneoverlegen delegert myndighet innen deler av folkehelseloven og miljørettet helsevern
- Det praktiske arbeidet med oppfølging av regelverket innen miljørettet helsevern utføres av kommuneoverlege og helsekonsulent. Begge er organisatorisk plassert i staben til kommunalleder for tjenesteområde helse og sosial (helse- og sosialadministrasjonen)

## 2.3 Tilsyn miljørettet helsevern Alta kommune

### Retningslinjer for tilsyn innen miljørettet helsevern

Alta kommune har utarbeidet retningslinjer for risikobasert tilsyn innen miljørettet helsevern. Retningslinjene er fra 2014, og har vært planlagt revidert siden 2019, men det er ikke utført enda. I retningslinjene fremkommer det blant annet at tilsynsobjekter innen miljørettet helsevern er inndelt i ulike tilsynsklasser:

- Klasse A omfatter tilsynsobjekter hvor tilsynsfrekvens er fastsatt i lov/forskrift
- Klasse B omfatter tilsynsobjekter inndelt i fire nivåer avhengig av antatt risiko, med tilsyn hvert 2./3./4. år.
- Klasse C omfatter objekter der tilsyn foretas kun etter hendelser/klager.

I oversikt over tilsynsobjekter og tilsynsklasse er skoler i klasser B4, med planlagt tilsyn hvert 4. år.

Det er utarbeidet et tilsynsregister som gir en oversikt over alle tilsynsobjekter innen miljørettet helsevern. Dokumentet ajourføres av helsekonsulent.

### Tilsyn av grunnskoler i Alta

Kommunens tilsynsregister viser at alle grunnskolene i Alta sist hadde tilsyn etter forskrift om miljørettet helsevern i skoler og barnehager m.v. i 2016. Mange av tilsynene var da omfattet av en nasjonal tilsynskampanje om inneklimate.

## 2.4 Bakgrunnen for tilsyn

Bakgrunnen for tema «kapasitet i skolen» var hovedsakelig et ønske fra tidligere kommunalleder oppvekst og kultur, med utgangspunkt i pågående arbeid med skolestruktur i Alta kommune. Man ønsket å få en oversikt over hvordan kapasiteten er ved den enkelte skole og klasserom, i forhold til hvor mange elever det er plass til ved den enkelte skole.

### **Oversikt over skoler som var omfattet av tilsynet:**

Totalt 11 skoler var omfattet av dette tilsynet:

- Saga skole
- Komsa skole
- Kaiskuru Nærmiljøsentre
- Elvebakken skole
- Bossekop skole
- Aronnes skole
- Gakori skole
- Tverrelvdalen skole
- Rafsbotn skole
- Talvik skole
- Øvre Alta skole

*Andre skoler i kommunen:*

- Tilsyn av Alta ungdomsskole og Sandfallet ungdomsskole ville bli vurdert senere.

Det ville ikke bli gjennomført tilsyn av dette temaet ved Leirbotn oppvekstsenter, Kvalfjord skole og LOM kompetansesenter samt de private skolene i Alta kommune.

## 2.5 Hensikt og hovedtema for tilsynene

### **Hensikten med tilsynene var følgende:**

- Å vurdere om virksomheten fremmer helse, trivsel, gode sosiale og miljømessige forhold samt forebygger sykdom og skade for elevene
- Å vurdere hvordan kapasiteten er ved den enkelte skole

### **Utfyllende informasjon om tilsystemaet «kapasitet i skolen»:**

Temaet «kapasitet i skolen» er ikke omtalt spesifikt i verken forskrift eller veileder til forskriften. Tilsynsmyndigheten har derfor ved dette tilsynet vektlagt utvalgte paragrafer, men samtidig gjort oppmerksom på at tema kapasitet vil omfatte de fleste kravene i forskriften.

Følgende paragrafer er vektlagt ved tilsynet:

- § 7 om generelle krav
- § 9 om utforming og innredning
- § 17 om smittevern
- § 19 om inneklima og luftkvalitet
- § 23 om sanitære forhold

Videre ble det ved tilsynene sett mer konkret på følgende: (henvisninger viser til selve forskriften)

- At elevene har et **helsemessig tilfredsstillende miljø** (§ 1 om formål, § 7 om generelle krav)
- Hvor mange **barn/elever og ansatte virksomheten er beregnet for, om dette er lagt til grunn i tidligere søknader om godkjenning** (§ 6 om godkjenning)
- **Utforming av lokaler og uteområder, samt ivaretagelse av funksjonshemmede** (§ 9 om utforming og innredning). I veiledningen er det henvist til konkrete føringer for beregninger av inneareal og uteareal. For **inneareal gjelder arealnorm på 2-2,5 m<sup>2</sup> per elev, i tillegg kommer areal til lærere**
  - *Inneareal:*
    - *Ved beregning av maksimale elevtall i et undervisningsrom, bør det tas hensyn til hele læringsarealet som klassen/elevgruppen disponerer. Det må også tas hensyn til rommenes utforming, innhold og ventilasjonsforhold. Læringsarealet til en klasse/elevgruppe skal legges til rette for varierte arbeidsformer og tilhørende utstyr.*
    - *Når en klasse/elevgruppe disponerer tilleggsarealer (grupperom, formidlingsrom eller andre rom) i nærheten av klasserommet/hovedrommet, må klasserommet/hovedrommet planlegges etter en arealnorm på minimum 2 m<sup>2</sup> pr. elev. Så lenge inneklimate er tilfredsstillende og aktiviteten i rommet er tilpasset, kan elevtallet i enkeltrom (som f.eks. formidlingsrom og auditorier) gjerne være høyere enn normen på 2 m<sup>2</sup> pr. elev tilsier. Dersom klassen/elevgruppen ikke disponerer tilleggsarealer i nærhet til klasserommet/hovedrommet, bør arealet være større, helst opp mot 2,5 m<sup>2</sup> pr. elev. Areal for ansatte kommer i tillegg til arealnormen i avsnittet over.*
  - *Spesialiserte læringsareal:*
    - *Spesialiserte læringsarealer er rom som er innredet med tanke på andre aktiviteter enn de det er lagt til rette for i klasserommet eller hovedrommet til en klasse eller elevgruppe, og som disponeres av flere klasser/elevgrupper. Eksempel på slike rom er rom til naturfag, musikk, kroppsøving, kunst og håndverk og mat og helse. I videregående skole vil spesialiserte læringsarealer også omfatte verksteder og spesialutstyrte rom for ulike utdanningsprogram*



- *Det kan ikke settes et bestemt arealkrav til slike rom fordi det vil variere etter hvilket utstyr og inventar som er nødvendig og hvilke aktiviteter som skal foregå. Vurderingene av disse arealene må basere seg på om sikkerheten og krav til inneklimate som luft, lys og akustikk er ivare tatt (jf. § 14)*
- Om alle klasser har **tilgang på håndvasker** (§ 17 om Smittevern)
- **Hvordan skolelokalene brukes og innvirkning på kvaliteten på inneklimate** (§ 19 om inneklimate og luftkvalitet). Spesielt anbefaling om at **pulter i klasserommet bør være minst 80 cm fra yttervegg for å unngå kaldras fra vinduer** (jfr. Folkehelseinstituttets sjekklister for inneklimate i skolen)
- At **antall toaletter/håndvasker er lett tilgjengelige og tilpasset behovet til skolen**. Det er anbefalt at det er minst ett toalett pr. 20 elever og minst ett skal være rullestoltilpasset (§ 23 om sanitære forhold)

Utfyllende informasjon om kulepunkter over finnes i [veilederen miljø og helse i skolen](#)

#### Om areal til lærere i klasserom:

I forskriften vises det til at «areal til lærere kommer i tillegg». Tilsynsmyndigheten ønsket å vite hvilket areal som skal legges til grunn for lærer i klasserommene.

Tilsynsmyndigheten har vært i kontakt med hovedverneombudene i Alta kommune, og har fått en avklaring på at det i Arbeidstilsynets veileder til forskrift om arbeidsplasser og arbeidslokaler står følgende: "I alminnelighet bør arbeidsrom ha et gulvareal på minst 6,0 kvadratmeter per arbeidstaker."

Tilsynsmyndigheten har også vært i kontakt med Helsedirektoratet, som viser til «Arbeidstilsynets forvaltningspraksis legger til grunn at hver arbeidsplass skal ha et gulvareal på minst 6 m<sup>2</sup>. Kravet gjelder både enkeltkontor, felleskontor og åpent kontorlandskap. Kravet gjelder også lærerkontorarbeidsplasser og vil gjelde alle arbeidsplasser hvor man skal være utover helt kortvarig arbeid. Arbeidstilsynet kan kontaktes for videre spørsmål om forvaltningspraksis rundt arealkrav til lærere i klasserom». Tilsynsmyndigheten har også vært i kontakt med svartjenesten i Arbeidstilsynet, men har ikke mottatt noe mer utfyllende veiledning på dette temaet.

Tilsynsmyndigheten har i dette tilsynet lagt til grunn at klasserom er arbeidsplass for lærere, og at areal til lærer utgjør 6 m<sup>2</sup> på hvert enkelt klasserom. Vi har samtidig gjort en vurdering av at elever ikke bør sitte nærmere enn 1 meter fra tavla. For elevene er det viktig at de kan se hele tavlen, og at læreren må ha rom til å bevege seg mellom fremste gulvrekke og tavlen. Arealet på 6 m<sup>2</sup> per klasserom vil derfor være et naturlig fratrekk som elevene ikke kan benytte seg av.

For skolene sin del så kan det være behov for flere lærere/ansatte som er tilstede i klasserommet samtidig. Skolene må selv gjøre en vurdering av dette, og eventuelt legge til grunn et større fratrekk til lærere/ansatte enn det som er lagt til grunn i tilsynet.

**Informasjon om avvik og merknader:**

*Avvik* er manglende etterlevelse av krav fastsatt i lov eller forskrift med hjemmel i lov.

*Merknad* er forhold som tilsynsmyndigheten mener det er nødvendig å påpeke, men som ikke omfattes av definisjonen for avvik. Virksomhetens manglende etterlevelse av egne regler som er strengere enn lovkravene, vil fra tilsynsmyndighetenes side ikke betraktes som et avvik, men kan omtales som en merknad.

Sidefunn:

Dersom det avdekkes sidefunn ved tilsynet, vil dette bli omtalt i tilsynsrapporten.

### 3. Forarbeid til tilsynene

#### 3.1 Tverrsektoriell kommunal arbeidsgruppe:

Forberedelser til tilsynet ble hovedsakelig utført senhøsten 2020, med en tverrsektoriell kommunal arbeidsgruppe.

Oversikt over deltakere i arbeidsgruppen:

- Kommunalleder tjenesteområde oppvekst og kultur, Rikke Raknes
- Rådgiver oppvekst og kultur, Liss Heitmann (høsten 2020 og fra mai 2021– til høsten 2021)
- Rådgiver oppvekst og kultur, Trond Einar Persen (januar 2021 til april 2021)
- Rektor Kaskuru Nærmiljøsentor, Frank Walseth
- Konstituert virksomhetsleder kommunale bygg, Arne Hågensen
- Avdelingsleder kommunale bygg, Jonny Olsen
- Hovedverneombud, Nils Arne Skum
- Helsekonsulent, Kristin Tørum

#### 3.2 Møter

Arbeidsgruppen gjennomføre tre møter i forarbeidet (23.10.20, 10.11.20 og 02.12.20)

Forarbeid til det enkelte tilsyn samt etterarbeid etter tilsynene ble hovedsakelig gjennomført av følgende:

- Helsekonsulent, Kristin Tørum

- Kommuneoverlege, Peder Halvorsen (frem til 31.12.2021)
- Rådgiver oppvekst og kultur, Trond Einar Persen (januar 2021 til april 2021)

### 3.3 Utarbeidelse av materiell til tilsynet

#### Dokumenttilsyn:

I forbindelse med dokumenttilsynet ble det utarbeidet to dokumenter som skoler som var omfattet av tilsynet måtte sende inn, innen en gitt frist.

Informasjon om aktuelle dokumenter

- Word- dokument (sjekklister til skoler)
- Excel- dokument, fyll inn opplysninger om din skole

Word- dokumentet inneholdt opplysninger om følgende:

1. Informasjon om virksomheten
2. Romoversikt. Ta utgangspunkt i vedlagte excel- ark som gir en oversikt over ulike bygg og rom ved den enkelte skole
3. Andre opplysninger
4. Eventuelt

Excel- dokumentet ga en oversikt over ulike bygg og rom ved den enkelte skole. Skolene ble bedt om å fylle inn følgende for hvert enkelt rom:

- Hva brukes lokalet til
- For klasserom, antall elever skoleåret 20/21
- Eventuelt, har skolen satt tak på antall elever i lokalet
- Universell utforming, hva er gjort

I tillegg informasjon om følgende:

- Dersom skolen bruker andre rom eller lokaler enn det som fremkommer i oversikten over, må dette beskrives
- Rektors vurdering av kapasitet per rom i henhold til skolens pedagogikk

#### Fysisk tilsyn:

Det ble laget et større excel- ark som tilsynsmyndigheten brukte ved tilsynet. Dette ble brukt til kontrollmålinger ved tilsynene. Det ble tatt kontrollmålinger av alle klasserom til elever ved den enkelte skole. Dokumentet er brukt som rådata for kvalitetssikring av opplysninger, og har kun vært tilgjengelig for tilsynsmyndigheten.

## 4. Gjennomføring av tilsynene

### 4.1 Dokumenttilsyn

#### **Informasjonsbrev til skoler:**

Skolene ble orientert om tilsynet i brev av 18.12.2020. Det ble også sendt ut e- post til rektorer ved alle kommunale skoler i Alta.

Skoler som var omfattet av tilsynet måtte innen 12. januar 2021 fylle ut vedlagte dokumenter:

- Word- dokument (sjekklister til skoler)
- Excel- dokument, fyll inn opplysninger om din skole

Det ble informert om at den informasjon som ble mottatt ved dokumenttilsynet ville bli brukt som grunnlag for det fysiske tilsynet.

De fleste skolene sendte inn dokumenter til dokumenttilsynet innen oppsatt frist.

### 4.2 Fysiske tilsyn

#### **Tidspunkt for tilsyn:**

De fysiske tilsynene av skolene ble gjennomført i perioden februar 2021 til april 2021.

Tidspunkt for tilsyn ble avklart mellom rektor og helsekonsulent. Det ble så sendt en møteinnkalling i outlook.

#### **Deltakere på tilsynene:**

##### *Virksomhet (skole)*

Skolene ble bedt om å stille med rektor, verneombud, tillitsvalgt, og eventuelt andre med god kjennskap til bruk av lokalene ved skolen.

Deltakere ved skolen varierte fra 1 til 4 personer. Ved to skoler var kun verneombudet tilstede fra skolen.

##### *Tilsynsmyndighet:*

Tilsynsmyndigheten besto av helsekonsulent og eventuelt kommuneoverlege. Ved de 6 første tilsynene deltok rådgiver oppvekst og kultur og representant fra kommunale bygg på vegne av tilsynsmyndigheten. På de siste tilsynene representerte disse kun eier.

**Oversikt over tidspunkt for fysiske tilsyn og deltakere ved de ulike skolene:**

Dato for tilsyn	Virksomhet	Deltakere fra skolen				
		Rektor	Verneombud	Tillitsvalgt	Inspektør	Andre
07.01.2021	Komsa skole	x	(x)	x	x	x
25.01.2021	Saga skole	x	X			
26.01.2021	Tverrelvdalen skole	x	X	x	x	
26.01.2021	Elvebakken skole	x	X		x	
03.02.2021	Aronnes skole	x	X	x		
08.02.2021	Kaiskuru Nærmiljøsent	x	X	x	x	
21.04.2021	Rafsbotn skole		X		(X)	
22.04.2021	Talvik oppvekstsenter, skolen	x	X	x		
22.04.2021	Gakori skole	x				
29.04.2021	Bossekop skole	x	X	x	x	
05.05.2021	Øvre Alta skole		X			

Kommentarer til tabellen:

- Ved Komsa skole deltok hovedverneombud for skoler (vedkommende jobber ved aktuell skole)
- Ved Rafsbotn skole er verneombud og inspektør samme person

**Om tilsynene:**

Tilsynene var lagt opp til en gjennomgang av mottatt dokumentasjon og befarings av lokalene, med følgende agenda:

1. Kort møte med informasjon om tilsynet, bakgrunnen og gjennomgang av mottatt dokumentasjon
2. Befaring av alle lokaler som elevene har tilgang til. Tilsynsmyndigheten gjennomførte kontrollmålinger av alle klasserom, resultater ble sammenfattet i et excel- ark
3. Kort oppsummering fra tilsynsmyndigheten

### 4.3 Tilsynsrapporter

Det ble skrevet tilsynsrapporter fra det enkelte tilsyn på den enkelte skole. Alle rektorer har fått tilsynsrapportene til gjennomsyn i forkant av tilsynsrapporten ble ferdigstilt, med mulighet til å komme med tilbakemeldinger til endringer av tilsynsrapporten.

Med bakgrunn i tilsynsmyndighetens arbeid med smittevern og korona, har enkelte tilsynsrapporter tatt svært lang tid å ferdigstille, dette gjelder spesielt tilsynsrapporter for Gakori og Bossekop skole som først ble ferdigstilt 21.12.21

Tilsynsrapportene inneholder informasjon om følgende:

- Saksopplysninger
- Sammendrag, konklusjon
- Hjemmel og dokumentunderlag
- Bakgrunn, tema og omfang
  - Om tilsyn innen miljørettet helsevern
  - Bakgrunnen for tilsynet
  - Om tilsynet
- Beskrivelse av virksomheten – spesielle forhold
- Tilsynsområder og funn
  - Tema 1: Kapasitet i skolen
  - Tema: Sidefunn
- Tilsynsmyndighetens vurdering
- Tilbakemelding på tilsynsrapporten
- Varsel om pålegg om retting (for de skolene hvor det var aktuelt)

I den enkelte tilsynsrapport gis det en informasjon om antall elever det er plass til ved den enkelte skole med utgangspunkt i klasserom og grupperom. Videre gir tilsynsmyndigheten kommentarer til klasserom og grupperom, spesialrom og eventuelle andre forhold ved skolen som må omtales.

Alle tilsynsrapporter inneholder en tabell som gir oversikt over klasserommene ved den enkelte skole. Tabellen inneholder følgende opplysninger:

- Navn på bygg
- Romnummer
- Romnavn
- Nettoareal. Dette er det arealet som tilsynsmyndigheten har kommet frem til etter kontrollmåling, fratrukk for yttervegg til pulter (80 cm), fratrukk fra eventuelle fysiske forhold i lokalet, fratrukk til areal for lærer (6 m<sup>2</sup>).
- Om det er tilstøtende grupperom (ja eller nei)

- Dersom det er tilstøtende grupperom tas det utgangspunkt i en arealnorm på 2 m<sup>2</sup> per elev. Dersom det ikke er tilstøtende grupperom tas det utgangspunkt i en arealnorm på 2,5 m<sup>2</sup>

Tabellen har følgende utseende:

Bygg	Romnr	Romnavn	Nettoareal	Tilstøtende grupperom (Ja/Nei)	Maks antall elever jfr. arealnorm 2,5 m <sup>2</sup>	Maks antall elever jfr. arealnorm 2 m <sup>2</sup>

## 5. Resultater og tilsynsmyndighetens vurdering

Tilsynene viser at skolene i Alta har svært ulik utforming, det er også store variasjoner i klasserom innad på den enkelte skole. I denne gjennomgangen gis det ikke detaljer for den enkelte skole, det fremkommer av den enkelte tilsynsrapport for skolene.

Under følger en sammenfatning av resultater.

### Oversikt:

Skole	Trinn ved skolen	Antall klasserom	Antall elever det er plass til ihht arealnormen	Antall elever per klasserom	Avdekket avvik?	Annet
Saga skole	1-7	8	182	14-28	2 avvik	Planlagt endret til 1-4 med to paralleller
Komsa skole	1-7 2 paralleller	14	298	17-25	2 avvik	Mangler lokaler til musikk og egne lokaler til SFO
Aronnes skole	1-4	4	90	22-23	3 avvik	
Elvebakken skole	1-7 2 paralleller	13	291	15-27	1 avvik	
Tverrelvdalen skole	1-10	10	173	12-23	4 avvik	
Kaiskuru nærmiljøsentor	1-4, 2 paralleller	7	149	13-23	Ikke avvik	Planlagt endret til 1-7
Gakori skole	1-7	7 læringsareal	421	58-65	2 avvik	



Skole	Trinn ved skolen	Antall klasserom	Antall elever det er plass til ihht arealnormen	Antall elever per klasserom	Avdekket avvik?	Annet
Bossekop skole	1-7	15	326	16-32	7 avvik	
Talvik oppvekstsenter, skolen	1-10 Sammenslått	8	103	6-19	Ikke avvik	
Øvre Alta skole	1-7	7	148	11-30	Ikke avvik	
Rafsbotn skole	1-10 Sammenslått	7	127	11-24	Ikke avvik	

**Med utgangspunkt i arealnormen som er lagt til grunn ved tilsynene vil det være plass til inntil 2308 elever ved disse 11 skolene. Antall elever det er plass til i henhold til arealnormen varierer mellom 90 elever til 421 elever, mens klasseromstørrelsen ved skolene er fra 6 til 65 elever**

I tilsynsrapportene er det lagt til grunn en lærer/ansatt per klasserom. Det kan være at skolene har behov for flere lærere/ansatte per klasserom, men dette er en vurdering som skolen selv må legge til grunn. Det kan også inntreffe andre forhold ved klasserommet som tilsier at arealet som fremkommer i tilsynsrapportene ikke medfører riktighet. Dette vil bli en vurderingssak som hver skole må gjøre fortløpende.

Dersom det er skoler som kommer til å ha et høyere elevtall enn tilsynsmyndigheten har vurdert det er plass til i forhold til arealnormen i de påfølgende skoleår, er det viktig at skolen fremlegger en dokumentasjon som viser hvordan skolen ivaretar forskriftens krav. Tilsynsmyndigheten vil så gjøre en helhetsvurdering av om miljøet er tilfredsstillende for det enkelte barn/elevs helse, trivsel, gode sosiale relasjoner og miljømessige forhold, samt om miljøet forebygger sykdom og skade.

### Spesialrom:

Ved tilsynene ble det gitt en fremstilling av ulike typer spesialrom ved de ulike skolene. Dette fremkommer av tilsynsrapport fra den enkelte skole. Under følger en oversikt. For flere av skolene er det gitt stjernemerking (\*) for ulike rom. Beskrivelse av de rom som er stjernemerket gis i tekst etter tabellen:

	Oversikt over spesialrom ved den enkelte skole							
NAVN PÅ SKOLE	Bibliotek	Gymsal	Skole- kjøkken / mat og helse	Sløyd	Naturfag	Tekstil / kunst og håndtverk	Tegning	Musikk
Saga skole	Ja*	Ja	Ja	Ja	Ja*	Ja	Nei	Ja*
Komsa skole	Ja	Ja	Ja*	Ja	Nei	Ja	Ja	Nei
Aronnes skole	Ja	Ja	Nei	Nei	Nei	Nei	Nei	Nei
Elvebakken skole	Ja	Ja	Ja	Ja	Ja	Ja	Nei	Ja
Tverrelvdalen skole	Ja	Ja	Ja	Ja *	Nei	Nei	Nei	Ja*
Kaiskuru nærmiljøsentor	Ja*	Ja	Nei	Ja*	Nei	Nei	Nei	Nei
Gakori skole	Ja	Ja	Ja*	Ja*	Nei	Ja*	Nei	Nei
Bossekop skole	Ja	ja	Ja	Ja	Nei	Ja	Ja*	Nei
Talvik oppvekstsenter, skolen	Ja*	Ja	Ja*	Ja	Ja	Nei	Nei	Nei
Øvre Alta skole	Ja	ja	Nei*	ja	Nei	Nei	Nei	Nei
Rafsbotn skole	Ja	Ja	Ja	Ja	Nei	Nei	Nei	Ja

\*Saga skole: Mediatek/bibliotek og naturfag er omgjort til ordinært klasserom. Musikkrommet er omgjort til bibliotek.

\*Komsa skole. Skolen har lokale til heimkunnskap/skolekjøkken, men dette lokalet er en åpen løsning ved siden av et klasserom.

\*Tverrelvdalen skole. Ved tilsynet var musikkrommet under utarbeidelse, aktuelt rom har tidligere vært brukt som sanserom. Skolen har en liten sløydsal i underetasjen, men skolen har selv stengt denne for bruk

\*Kaiskuru nærmiljøsentor. Skolens skolebibliotek består av et lite rom i kjelleren av bygget. Skolens sløydsal er forholdsvis liten. Det er plass til maksimalt 8 elever samtidig her.

\*Gakori skole. Skolens lokale til mat og helse er et tidligere lokale til kjøkken til grendehuset. Lokalet har kun en komfyr og benkeplater. Skolen har et lokale for kunst og håndverk. Her er det et fellesrom med 4 sløydbenker samt pulter.

\*Bossekop skole: Skoleåret 2021/2022 brukes tegningsrommet til klasserom.

\*Talvik oppvekstsenter, skolen: Skolen har få møterom og grupperom til elever. Dette medfører at de stort sett må bruke klasserom og biblioteket til dette formålet når det er flere enn fire personer som skal delta. Lokalet til mat og helse har beliggenhet i Talvik samfunnshus. I tillegg har skolen tilgang på basseng.

\*Øvre Alta skole: Har ikke eget skolekjøkken, men kjøkken ved grendehuset brukes til mat og helse

### **Om avvik som ble avdekket:**

Ved 7 av 11 skoler ble det avdekket avvik ved tilsynene, totalt ble det avdekket 21 avvik.

Avvikene som ble avdekket omhandler i stor grad at de fysiske forholdene ved skolene ikke er i henhold til kravene i regelverket. Under følger en gjennomgang:

Det ble avdekket totalt 10 avvik som omhandler inneklime. Det er både enkeltrom ved skolene og hele fløyer/bygg som ikke har tilfredsstillende inneklime. For en skole er det også registrert fuktskader i deler av bygget.

Ved to av skolene ble det avdekket at utforming av de sanitære anleggene ikke er i henhold til kravene i forskriften, det er her toaletter som ikke ivaretar kravene.

Ved fire av skolene ble det gitt avvik på sikkerhet. Dette er både større avvik, som at to skoler er gitt avvik på at utendørs lekeareal for elevene ikke er tilstrekkelig skjermet mot trafikkert vei, samt utforming av enkelte lokaler og uteområde.

To av skolene har avvik på at de ikke er godkjent etter forskriften. Dette er skoler som aldri har hatt godkjenning da det har vært utestående avvik som ikke har vært rettet. Flere av tidligere gitte avvik er rettet, men noe gjenstår før tilsynsmyndigheten kan utstede vedtak om godkjenning.

Videre er det avdekket et avvik på renhold, et avvik på lydforhold ved et klasserom og et grupperom samt at en skole ikke har tilstrekkelig areal til elevene

Ved tilsynet ble det også avdekket 20 merknader. Dette er forhold som tilsynsmyndigheten har gitt som anbefaling at det gjøres noe med, men det er ikke krav om verken tilbakemelding eller at det må rettes. En merknad kan likevel bli gitt som et avvik ved et senere tilsyn, men da etter en ny vurdering fra tilsynsmyndigheten.

## 6. Oppfølging etter tilsyn

Det er utarbeidet tilsynsrapporter etter alle tilsyn.

Status per mars 2022 er at tilsynene ved 5 av skolene er avsluttet, mens det for de resterende 6 skolene foreligger avvik som ikke er rettet.

Skoler som har utstående avvik, er:

- Komsa skole
- Aronnes skole
- Elvebakken skole
- Tverrelvdalen skole
- Gakori skole
- Bossekop skole

Tilsynsmyndigheten har mottatt en samlet tilbakemelding fra kommunalleder tekniske tjenester, etter avtale med rådmannen og kommunalleder oppvekst og kultur, for disse 6 skolene.

## 7. Oppsummering og konklusjon fra tilsynsmyndigheten

Denne type tilsyn har vært svært arbeidskrevende å gjennomføre, spesielt med bakgrunn i at det ble gjennomført kontrollmålinger av faktisk areal i klasserommene, det har vært «nybrottsarbeid» på temaet det ble gjennomført tilsyn av.

I utgangspunktet skulle eier av virksomhetene bistå i tilsynene, ved at representanter fra henholdsvis administrasjonen for tjenesteområde oppvekst og kultur og kommunale bygg representerte tilsynsmyndigheten. Dette ble gjennomført i starten av tilsynene, men ikke i de siste tilsynene som ble gjennomført. Dette har medført et betydelig merarbeid for tilsynsmyndigheten.

I forberedelser til tilsynene ble det vurdert om at det skal gjennomføres lignende tilsyn ved de to ungdomsskolene i Alta. Tilsynsmyndigheten har ikke kapasitet og ressurser til dette. Et alternativ kan være at skolene selv gjennomfører kontrollmålinger, og at tilsynsmyndigheten gjør en vurdering av aktuell dokumentasjon.

Tilsynsmyndigheten har i disse tilsynene gitt en anbefaling av totalt antall elever ved skolen samt elevtall ved det enkelte klasserom. Det er likevel mulighet for skolen å gjøre en selvstendig vurdering, både for klasserom og totalt antall elever ved skolen.

Dersom skolen kommer til å ha et høyere elevtall enn vi har vurdert det er plass til i forhold til arealnormen i de påfølgende skoleår, er det viktig at det fremlegges en dokumentasjon som viser hvordan skolen ivaretar forskriftens krav. Tilsynsmyndigheten vil så gjøre en helhetsvurdering av om miljøet er tilfredsstillende for det enkelte barn/elevs helse, trivsel, gode sosiale relasjoner og miljømessige forhold, samt forebygger sykdom og skade».

Den dokumentasjonen som fremlegges må blant annet vise hvordan skolen sikrer tilfredsstillende inneklima i klasserommene, om skolen har tilgang på grupperom og spesialrom, hvordan sikkerheten i klasserommet er ivaretatt, hvordan det legges til rette for smittevern og sanitære forhold ved skolen, samt andre krav som fremkommer av forskrift om miljørettet helsevern i barnehager og skoler m.v.

I tilsynene er det lagt til grunn et lærerareal som utgjør 6 m<sup>2</sup> per klasserom. Det er også viktig at den enkelte skole gjør en selvstendig vurdering av bruk av klasserom/læringsareal for elevene, hvor mange lærere som trenger areal i klasserommet, samt hvordan bruken av det enkelte klasserom er.

Hensikten med tilsynene var todelt:

- Å vurdere om virksomheten fremmer helse, trivsel, gode sosiale og miljømessige forhold samt forebygger sykdom og skade for elevene
- Å vurdere hvordan kapasiteten er ved den enkelte skole

Etter tilsynene har vi nå en oversikt over hvordan kapasiteten ved den enkelte skole er. Samtidig er det ved 6 av skolene enda utestående avvik. Disse skolene fremmer ikke helse, trivsel, gode sosiale og miljømessige forhold samt forebygger sykdom og skade for elevene. Det anses som viktig at avvikene rettes slik at elevene har et miljø som ivaretar alle kravene i forskrift om miljørettet helsevern i barnehager og skoler m.v.

Det er først når avvikene er rettet at den kapasiteten som er lagt til grunn i denne tilsynsrunden vil være reell